

GROUPE VERSPIEREN

Déclaration de performance
extra-financière



Verspieren rassemble 25 sociétés, que ma famille et moi avons réunies en France et en Europe.

Nous partageons des valeurs communes et une vision, portée par notre projet d'entreprise : nous souhaitons apporter à toutes et à tous des solutions durables pour protéger et faire grandir ce qui a de la valeur.

Toutes les sociétés de Verspieren sont portées par la même volonté de limiter leur impact environnemental, le même respect porté aux femmes et aux hommes qui les composent, et une conscience aigüe du respect des règles de gouvernance.

Bonne lecture.



Pierre-Antony Verspieren

Président-directeur général de Verspieren SA
Membre du conseil d'administration de Verspieren

SOMMAIRE

CHIFFRES-CLÉS DU GROUPE VERSPIEREN	4
MODÈLE ÉCONOMIQUE DU GROUPE VERSPIEREN	5
INFORMATIONS ENVIRONNEMENTALES	10
Pour Verspieren SA	11
Le bilan carbone	11
Les consommations d'énergie (électricité, gaz)	13
Les autres consommations et la gestion des déchets	14
La préservation de la biodiversité	15
Pour Verspieren	16
La réduction des émissions de gaz à effet de serre	16
Les consommations d'énergie (électricité, gaz)	17
La gestion du parc informatique	18
Le recyclage des déchets	19
INFORMATIONS SOCIALES	20
Pour Verspieren SA	21
Faire grandir les collaborateurs	21
Créer un cadre de travail accueillant pour toutes et tous	23
Accueillir et maintenir dans l'emploi tous les collaborateurs	24
Offrir des conditions de travail agréables et sécurisées	26
Créer de la cohésion et du collectif	28
Un dialogue social riche et constructif	28
Pour Verspieren	29
Une organisation agile du travail	29
Renforcer la cohésion d'équipe et les compétences individuelles	29
Les initiatives en faveur de l'insertion, l'intégration et l'évolution professionnelle	30
CONFORMITÉ ET ENGAGEMENTS	32
Pour Verspieren SA	33
Les engagements sociétaux	33
Les engagements de qualité auprès des assurés santé	36
La conformité des pratiques	36
La sécurité du système informatique	37
Le choix des sous-traitants et des fournisseurs	37
Pour Verspieren	38
Les engagements sociétaux	38
La satisfaction client au cœur des priorités	40
La conformité des pratiques	40
La politique d'achats responsables	40
NOTE MÉTHODOLOGIQUE	41



Le siège social de Verspieren à Wasquehal (59)

CHIFFRES-CLÉS DU GROUPE VERSPIEREN

La puissance d'un groupe familial

Avec 25 entreprises, 485 millions d'euros de chiffre d'affaires et 2384 collaborateurs en 2024, le Groupe Verspieren constitue un des leaders français du courtage en assurance.

Un groupe indépendant

La famille Verspieren est le seul actionnaire du Groupe, elle détient 100% du capital. Ainsi, nous disposons d'une totale liberté pour piloter notre stratégie et de l'agilité nécessaire pour accompagner nos clients dans la durée.

485 M €
de chiffre d'affaires en 2024

Risques d'entreprises

49 %

du CA

239 M €

de chiffre d'affaires

Assurances de personnes

28 %

du CA

136 M €

de chiffre d'affaires

Partenariats et particuliers

23 %

du CA

110 M €

de chiffre d'affaires



Le siège social de Verspieren à Wasquehal (59)

MODÈLE ÉCONOMIQUE DU GROUPE VERSPIEREN

Le Groupe Verspieren, ci-après dénommé «Verspieren», compte parmi les tout premiers groupes de courtage en assurances du marché français. Nous proposons des prestations complètes de conseil, de courtage et de solutions d'assurances. A ce titre, les collaborateurs et collaboratrices qui composent nos sociétés sont au cœur de notre modèle économique.

Accompagner et soutenir les entrepreneurs

Verspieren rassemble une famille d'entrepreneurs dont la culture d'indépendance guide les actions et permet la croissance. Cette culture est portée depuis 1880 par l'entreprise Verspieren SA, maison-mère de Verspieren.

Chez Verspieren, notre objectif est de permettre à chacun de nos collaborateurs d'apporter le meilleur de l'assurance à ses clients, partout dans le monde, quelle que soit la question d'assurance, en perpétuelle adéquation avec les cadres réglementaires et légaux des marchés sur lesquels ils interviennent.

Un collectif d'entreprises au service de ses clients

Pour atteindre cet objectif, Verspieren :

- **valorise** chaque métier du courtage en assurances ;
- **favorise** la synergie des expertises pour créer des solutions spécifiques à chaque projet de clients ;
- **cultive** l'esprit entrepreneurial et la prise d'initiatives pour trouver les meilleures solutions d'assurance ;
- **soutient** les actions qui bénéficient aux métiers et aux clients.

La vocation de Verspieren est de soutenir et de promouvoir l'entrepreneuriat grâce à son collectif de compétences. Verspieren est un acteur sociétal, vecteur de confiance, de sécurité et d'innovation pour ses parties prenantes. Soucieux de son empreinte énergétique, Verspieren multiplie les initiatives visant à limiter son impact sur l'environnement. Verspieren s'adapte sans cesse à son écosystème et innove en permanence pour répondre aux nouveaux risques, aux mutations réglementaires, sociales et technologiques qui impactent l'activité de ses clients.



Le siège social de Verspieren à Wasquehal (59)

Intermédiaire privilégié entre les compagnies d'assurance et leurs clients professionnels et particuliers, Verspieren s'engage à élaborer les meilleures solutions d'assurance, négocier les meilleurs prix et défendre les intérêts de ses clients à tout moment.

Faire partie de Verspieren, c'est partager des valeurs et des principes communs :

- **bénéficier** de la force du collectif et de la puissance financière de Verspieren pour favoriser le succès de nos clients ;
- **multiplier** les opportunités de collaboration et s'appuyer sur les savoir-faire et les expertises des autres membres du collectif pour trouver des solutions performantes, innovantes et au meilleur prix pour nos clients ;
- **s'engager** à valoriser toute la diversité de la profession du courtage en assurances et faire évoluer son métier et ses collaborateurs ;
- **piloter** son entreprise en toute indépendance.

L'histoire d'un développement plus que centenaire

L'histoire de la construction de Verspieren résume à elle seule l'esprit d'innovation qui a guidé les entrepreneurs de la famille Verspieren.

Créée il y a plus d'un siècle, la société Verspieren SA accélère son développement à partir de 1980, lorsque Pierre-Dominique et Charles-Henri Verspieren pilotent sa croissance. Ces derniers font l'acquisition ou créent plusieurs sociétés pour diversifier leurs activités dans

le courtage : Verspieren Credit & Finance, spécialiste du courtage d'assurance-crédit, Verspieren Global Markets, courtier en réassurance, mais aussi Platus, spécialisé dans les risques politiques.

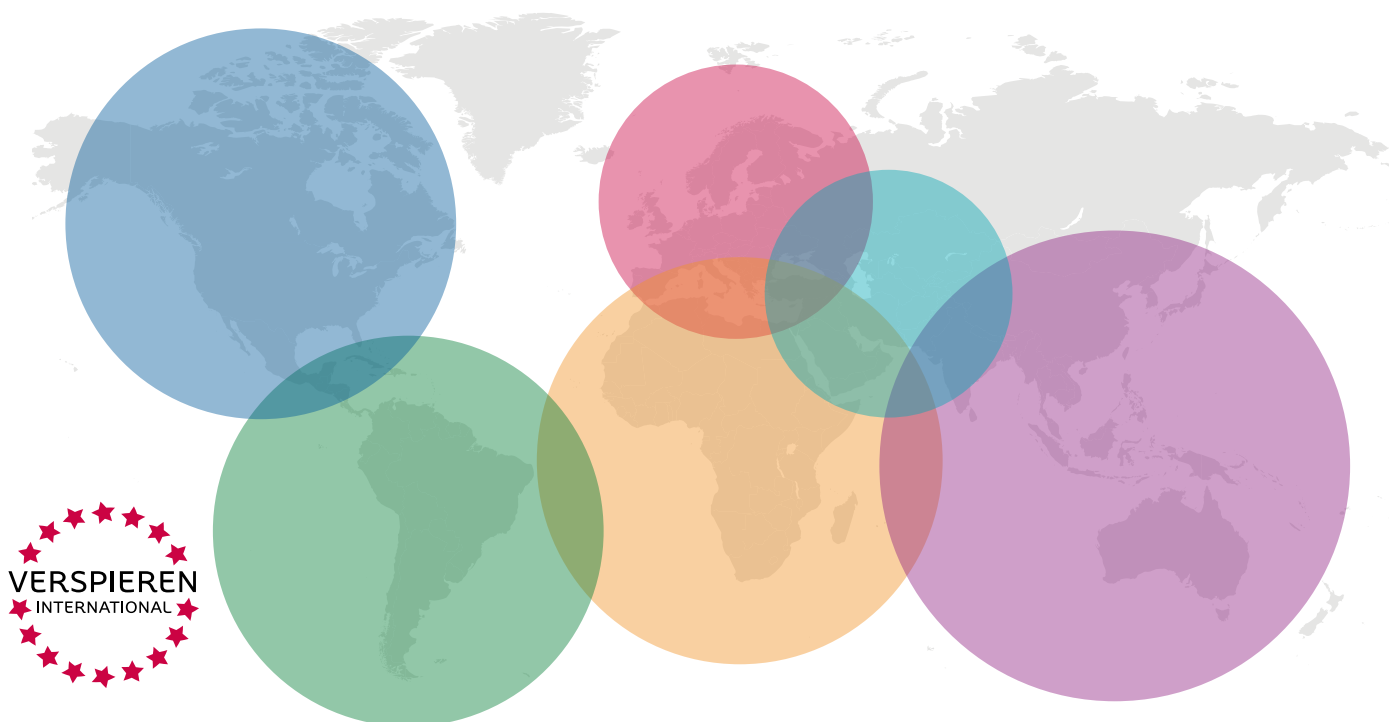
Ils poursuivent parallèlement une stratégie de croissance externe très soutenue, en acquérant Solly Azar, JP Labalette, Montmirail, les Assurances Deleplanque, mais aussi SLA, le SAAM Verspieren Group, IPAC 64 ou encore Cirano, dédié aux professionnels de l'automobile.

Ils se tournent également vers l'Europe et l'international et ouvrent des bureaux à l'étranger. Entre 1998 et 2000, ce sont Mediator au Portugal, Alkora en Espagne, et Asseurop en Belgique, qui accompagnent leurs clients en Europe. Verspieren est né. Il fait partie du top 5 des courtiers en assurance français.

La 5^e génération poursuit le développement national et international

Aujourd'hui, la 5^e génération de la famille Verspieren, avec notamment Pierre-Anthony et Charles Verspieren, poursuit le développement de Verspieren, grâce à une croissance organique soutenue ainsi que des acquisitions, tant en France (DIF, le Cabinet Branchet, Collecteam, Assurances & Conseils), qu'en Europe (Optimum en Suisse, Verspieren Italia).

Depuis 2022, Verspieren a réalisé de nombreuses acquisitions. En France, Tresoptim, cabinet de courtage spécialisé en affacturage a rejoint Verspieren Credit et Finance, et deux entreprises du Sud-Est, Courtage du Sud et Projassur, ont rejoint Montmirail.



Régions où le réseau Verspieren International est présent

A l'étranger, Verspieren Portugal a fait l'acquisition de 2 courtiers: Opinatus et Topclasse. Verspieren Italia a racheté Assipiemonte Broker et a pris une participation à hauteur de 50% dans la société Saam Aviation & Aerospace Insurance Broker. Enfin, Alkora en Espagne a racheté es courtiers Niketos Correduria de Seguros et Grupo Jovenes Asesores, et a pris une participation majoritaire dans la société Global Insurtech.

Dans le reste du monde, Verspieren se développe au travers de son réseau Verspieren International, grâce à une centaine de partenariats avec des courtiers locaux. Nous sommes ainsi présents dans 150 pays.

L'originalité du modèle de la famille d'entreprises

Verspieren repose sur un modèle original, celui d'une famille d'entreprises, qui donne à ses membres la liberté d'agir et leur permet d'accompagner tous leurs clients dans leur développement national et international. Il cultive l'esprit entrepreneurial, pour aider chaque membre de cette famille à grandir, à partager ses expériences et la valeur créée, et soutenir chaque client dans ses projets. Il a pour ambition de promouvoir toutes les expertises du métier du courtage en assurances, pour faire rayonner cette profession, ses expertises et ses valeurs dans le monde de l'assurance.

Verspieren a pour vocation de couvrir l'ensemble des besoins de ses clients :

Dommages aux biens - Responsabilité civile - Risques cyber - Flottes automobiles - Transports de marchandises - Construction - Risques financiers - Risques climatiques - Contamination - Programmes internationaux

Des pôles de compétences forts

Verspieren dispose également de pôles de compétences forts sur des secteurs spécifiques :

- **Risques d'entreprises:** métier historique de Verspieren, les risques d'entreprises représentent près de 50% du chiffre d'affaires global, à travers de nombreuses sociétés en France et en Europe.
- **Protection sociale:** de la TPE à la multinationale, du privé au public en passant par les TNS, Verspieren accompagne plus d'1,2 million d'assurés santé.
- **Secteur immobilier:** Verspieren conseille et accompagne plus de 7 000 professionnels, soit près de 25 % du marché des professionnels de l'immobilier en France.
- **Secteur de la construction:** Verspieren conseille et accompagne 200 promoteurs immobiliers avec 100 millions de m² couverts et près de 200 bailleurs sociaux. Nous assurons 25 milliards d'euros de travaux grâce à une équipe de 200 personnes présente dans toute la France.

« Vision 2030 », le projet d'entreprise de Verspieren SA

En 2024, Verspieren SA a lancé « Vision 2030 », un projet structurant visant à renforcer sa position parmi les leaders du courtage.

Avec ce projet, notre entreprise réaffirme sa raison d'être : « Apporter à tous des solutions durables pour protéger et faire grandir ce qui a de la valeur ». Nous sommes une entreprise qui s'adresse aux entreprises et aux particuliers. Nous visons les chefs d'entreprise, les risks managers, les DRH. Nous visons toutes les entreprises, de la TPE à la multinationale, les associations, les fédérations, les professions réglementées... en France comme à l'étranger. Nous nous adressons également à de nombreuses cibles de particuliers, mais aussi à plus de 600 000 bénéficiaires en frais de santé. Nous leur apportons des solutions durables car, en tant qu'entreprise familiale et indépendante, nous avons toujours privilégié le long terme au court terme. C'est pourquoi il nous importe d'apporter des solutions durables à nos clients, avec des équipes durables également. Enfin, nous sommes des entrepreneurs, et notre rôle est de proposer des solutions qui accompagnent le développement de nos clients et tout ce qui a de la valeur à leurs yeux.

Ce projet d'entreprise vise à répondre aux enjeux technologiques, économiques, sociaux, concurrentiels et réglementaires auxquels nous faisons face, depuis la crise sanitaire.

Ce projet s'articule autour de 3 grands défis interdépendants :

- redynamiser notre esprit de conquête commerciale pour maintenir notre rang dans le top du courtage français et financer notre transformation ;
- garantir une performance continue, sur le plan économique et financier, social, et extra-financier ;
- accompagner la transformation digitale en faisant évoluer notre modèle, nos process et nos solutions.

Ce projet ambitieux s'achèvera en 2030, à l'occasion des 150 ans de Verspieren SA.

VISION

Ensemble, inventons demain





Le siège social de Verspieren à Wasquehal (59)

Le courtage en assurance en France : un marché sous tension, entre réglementations et transformation digitale

Les entreprises de Verspieren évoluent dans un secteur marqué par des mutations profondes, tirées à la fois par des évolutions réglementaires, une transformation digitale accélérée et une évolution des attentes clients.

Renforcement du cadre réglementaire

L'entrée en vigueur de la réforme du courtage en avril 2022 a marqué un tournant majeur. Cette réforme impose aux courtiers de s'immatriculer auprès d'associations professionnelles agréées par l'ACPR. Elle vise à mieux encadrer la profession, à renforcer la transparence et à professionnaliser les pratiques. Si certains y ont vu une opportunité de rehausser l'image de la profession, d'autres ont dénoncé une complexification administrative pesant sur les plus petites structures. Cette évolution a entraîné une consolidation du marché : de nombreux petits cabinets ont été rachetés ou ont disparu, au profit de structures plus solides ou de regroupements.

Digitalisation des pratiques et montée en puissance des assurtechs

Parallèlement, la digitalisation s'est imposée comme un levier stratégique. La crise sanitaire ayant déjà accéléré l'adoption d'outils numériques, les courtiers ont dû poursuivre leurs investissements dans la relation client omnicanale, la signature électronique, ou encore l'automatisation des processus de gestion. Les assurtechs bousculent les acteurs traditionnels avec des offres centrées sur l'expérience utilisateur, incitant les courtiers traditionnels à revoir leurs services.

Évolution des attentes clients et pression sur les marges

Les clients, qu'ils soient particuliers ou entreprises, sont désormais plus exigeants : ils attendent de la réactivité, de la transparence, mais aussi un conseil personnalisé de qualité. Dans un marché où les comparateurs en ligne et les plateformes directes se développent, les marges se réduisent, et les courtiers doivent démontrer leur expertise sur des segments à forte valeur ajoutée (risques complexes, entreprises, niches).

Vers un repositionnement stratégique du courtage

Face à ces transformations, de nombreux acteurs ont entamé une réflexion stratégique sur leur positionnement : spécialisation, diversification des offres (prévoyance, cybersécurité, mobilité), intégration de services complémentaires (gestion des sinistres, accompagnement juridique). Le courtage se professionnalise, se structure, et tend vers plus de technicité, tout en maintenant l'humain au cœur de la relation.

Le marché du courtage en assurance entre ainsi dans une nouvelle ère, plus régulée, plus digitalisée, mais aussi plus exigeante en matière d'agilité et de valeur ajoutée. •

Pour faire face à ces défis, la direction de Verspieren s'appuie sur la compétence et l'engagement de ses salariés. Elle a choisi de mettre en avant deux clés de performance, en adéquation avec son modèle économique et résultant de l'analyse des risques attachés à son activité :

- **la stabilité de son effectif**, mesurée par l'ancienneté moyenne, apportant expérience et compétence ;
- **la formation des effectifs**, en lien avec les besoins personnels et collectifs de l'ensemble des salariés et de Verspieren.

INFORMATIONS ENVIRONNEMENTALES

Les activités de courtage en assurances n'entraînent pas de risque significatif pour l'environnement et n'ont pas d'impact direct majeur sur le changement climatique, c'est pourquoi il n'y a pas de politique environnementale spécifique au sein de Verspieren.

Cependant, conscientes que les ressources naturelles et énergétiques ne sont pas inépuisables, les sociétés de Verspieren sont soucieuses de leur empreinte énergétique et cherchent à limiter, voire réduire, leurs consommations énergétiques.

Evolution de la consommation électrique



2021	3,6 millions de kWh
2022	3,5 millions de kWh
2023	3,1 millions de kWh
2024	3,2 millions de kWh

Photo de stock



Le siège social de Verspieren à Wasquehal (59)

POUR VERSPIEREN SA

Le bilan carbone

Les données chiffrées

La société Verspieren SA établit son bilan carbone tous les quatre ans, conformément aux dispositions prévues par la loi sur la transition énergétique pour la croissance verte. La dernière version du bilan carbone date de 2019 et porte sur les données de l'année 2018. La société est en cours de mise à jour de son bilan carbone 2024 sur les données de l'année 2023.

Les deux principales sources d'émissions de gaz à effet de serre (GES) de l'activité de la société Verspieren SA sont les déplacements (57 %) et l'immobilisation des biens (19 %). Ces deux sources représentent 76 % des émissions de GES.

Les déplacements

Selon le dernier bilan carbone réalisé, les déplacements se répartissent entre les déplacements domicile – travail (42% du total des émissions de GES) et les déplacements professionnels (26 % du total). Pour ces deux types de déplacements, les salariés de Verspieren SA utilisent différents modes de transports avec une part significative accordée aux transports en commun et aux trains dans les moyens de déplacements utilisés. Ces modes de transport permettant de limiter le ratio moyen d'émission de GES.

Les hausses d'émissions de tCO₂e se sont principalement orientées vers des émissions mixtes, les émissions liées aux consommations issues d'énergies fossiles ont progressé moins vite que les consommations mixtes.

	Mode de transport	Emissions tCO ₂ e		
		2023	2024	Variation
Déplacements professionnels	Voiture de fonction (essence)	238	341	43%
	Voiture de fonction (diesel)	285	224	-21%
	Avion	131	117	-11%
	Total des émissions liées aux consommations issues d'énergies fossiles	654	682	4%
	Voiture de fonction (électrique)	5	19	289%
	Train	7	13	71%
	Voiture personnelle	38	26	-30%
	Total des émissions liées aux consommations mixtes (électricité et autres)	50	58	15%
TOTAL		705	740	5%



Les bornes de recharge électrique au siège social de Verspieren à Wasquehal (59)

Les mesures pour réduire l'émission de GES

Depuis 2018, Verspieren s'attache à réduire globalement ses émissions de GES et à développer l'usage des modes de transport « verts » au travers de 2 axes.

Le développement des « mobilités douces »

Les mobilités douces regroupent tous les modes de mobilité dits « actifs » qui ne font appel qu'à la seule énergie humaine (marche, vélo, trottinette...) mais aussi tout moyen de mobilité, collectif ou individuel, contribuant à une baisse des émissions de CO₂. Pour les déplacements domicile – travail, plusieurs actions sont mises en place afin de développer les mobilités douces :

- Les mobilités douces regroupent tous les modes de mobilité dits « actifs » qui ne font appel qu'à la seule énergie humaine (marche, vélo, trottinette...) mais aussi tout moyen de mobilité, collectif ou individuel, contribuant à une baisse des émissions de CO₂. Pour les déplacements domicile – travail, plusieurs actions sont mises en place afin de développer les mobilités douces :
- la promotion de l'utilisation des modes doux et la multimodalité pour les déplacements domicile – travail ;
- l'incitation à privilégier les trajets en train plutôt qu'en avion sur le territoire national ;
- l'incitation au covoiturage sur les 2 principaux sites.

Concrètement, cela s'est traduit par les actions suivantes :

- la participation au « Challenge de la mobilité » en septembre 2023 ;

- l'organisation d'un quiz sur la mobilité en septembre 2023 ;
- la participation au challenge « Mai à vélo » avec la Métropole lilloise en mai 2023 ;
- un concours organisé en partenariat avec la société Unripe pour gagner une trottinette électrique en septembre 2022 ;
- la prise en charge à 100 % du montant des abonnements de transports en commun pour tous les salariés de Verspieren SA, dans une limite de 100€ par mois par salarié, en juillet 2022 ;
- la participation au « Défi régional PassPass Covoiturage » organisé par Hauts-de-France Mobilités en juin 2022 ;

Le verdissement du parc automobile

Verspieren SA a renouvelé son parc automobile à hauteur de 15,5 % en 2024 :

- en septembre 2022, 10 places ont été équipées de borne de recharge pour les véhicules hybrides rechargeables et électriques sur le parking du siège social ;
- le site de Saint-Denis est également équipé de bornes de recharge de véhicules électriques ;
- le renouvellement régulier du parc automobile avec la location de véhicules à faible émission de CO₂ (- de 117 g) et de véhicules hybrides.

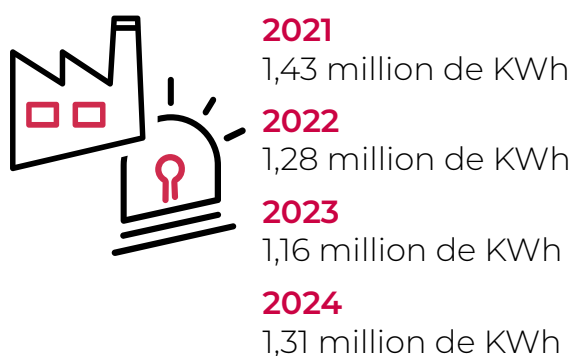


Panneaux solaires sur toit du siège social de Verspieren à Wasquehal (59)

Les consommations d'énergie (électricité, gaz)

Les données chiffrées

Evolution des consommations directes d'électricité de Verspieren SA



En 2024, la consommation globale de Verspieren SA pour l'ensemble des sites de la société est de 1,31 million de KWh.

L'engagement dans la réduction des consommations énergétiques

Des actions variées et efficaces

Verspieren SA poursuit son engagement pour réduire et verdir ses consommations énergétiques directes.

En 2023, Verspieren SA a renouvelé l'intégralité de son parc de copieurs multifonctions. Le parc a été réduit de moitié (44 machines versus 81) et remplacé par des équipements moins énergivores. Environ 20 000 KWh ont pu être économisés en 6 mois.

Depuis le 1^{er} janvier 2022, le fournisseur d'énergie du bâtiment de Wasquehal est la société Volterres. Ainsi, pour le site de Wasquehal, le fournisseur d'électricité certifie

à 100% l'origine renouvelable de l'électricité et 73 % de celle-ci est d'origine locale (parc éolien de Bapaume, parc photovoltaïque de Cambrai).

Depuis 2022, Verspieren SA applique à l'ensemble de ses sites un plan de sobriété pour réduire la consommation électrique sur la période hivernale et les nuisances sonores pour le voisinage. Cela se traduit par une réduction des plages horaires d'occupation, la programmation de l'arrêt des pompes à chaleur et des groupes de production (chaud/froid) la nuit et le week-end.

Pour rappel, en 2021, Verspieren SA avait remplacé les équipements informatiques par du matériel moins énergivore et avait mené une campagne de relamping LED sur une partie du bâtiment de Wasquehal, permettant de limiter les consommations d'électricité et de prolonger la durée de vie des installations d'éclairage. De plus, la gestion des serveurs informatiques avait été externalisée fin 2021 auprès d'Etix, un prestataire éco-responsable, dont les serveurs sont situés dans le département du Nord.

Des bâtiments « intelligents »

Le siège social de Verspieren SA est situé dans des bâtiments classés pour partie HQE Construction. Des panneaux solaires sont installés sur les toits, pour produire l'eau chaude sanitaire du restaurant d'entreprise. De plus, une gestion technique du bâtiment (GTB) contrôle de manière autonome l'éclairage et la température des bâtiments en fonction de l'occupation (consignes jour/nuit) et des capteurs de luminosité et de mouvement ont été installés sur les éclairages intérieurs.

Les locaux de Verspieren SA à Saint-Denis sont situés au Curve, l'un des plus grands bâtiments en structure bois en Europe. Cette construction bioclimatique entend limiter au maximum les émissions de gaz carbonique. Le bâtiment est certifié HQE Conception et



Opération de collecte de papiers usagés, en novembre 2024



Verspieren fait don de son ancien mobilier de bureau aux Restos du Coeur, en juin 2024.

Construction et Bâtiment Bas Carbone (BBCA), gages d'une conception écologique et d'une efficacité énergétique exemplaires. Ce bâtiment est également doté d'une GTB permettant le contrôle et la régulation de la température en fonction de l'occupation du bâtiment.

Les autres consommations et la gestion des déchets

Les initiatives de recyclage des déchets sont nombreuses chez Verspieren SA, la société collabore avec les entreprises ELISE et Paprec La Corbeille Bleue pour valoriser ces déchets.

Collecte des déchets chez Verspieren SA en 2024



22.23 tonnes
tonnes de papiers et cartons, en diminution de 27% par rapport à 2023

25.3 tonnes
tonnes de déchets industriels banals (DIB), en baisse de 9% par rapport à 2023



37 kg de déchets,
d'équipements électriques et électroniques DEEE, stable par rapport à 2023

En 2024, le recyclage a permis de réaliser des économies significatives en ressources naturelles et en émissions polluantes. Grâce à ces efforts, 2,19 tonnes de CO₂ ont été évitées, soit l'équivalent de 14 764 km parcourus en voiture. La préservation des ressources s'est également traduite par 52 308 litres d'eau économisés et 108 arbres préservés. Les matériaux collectés, quant à eux ont été revalorisés sous forme de

1 914 ramettes de papier 80 g/m², 7 370 bouteilles PET de 1,5 litres, 16 cadres de vélo et 490 bouteilles en verre de 75 cl.

Le papier

Les copieurs multifonctions collectifs évitent les impressions orphelines ; leur paramétrage en recto/verso par défaut a considérablement réduit la consommation de papier.

De plus, les collaborateurs ont été sensibilisés au gaspillage de papier et tous les sites de Verspieren ont organisé le tri des déchets papier.

Grâce à l'opération «Papiers usagés pour des cahiers aux écoliers», la collecte, le tri et le recyclage des papiers chez Verspieren SA permettent de fabriquer des cahiers 100 % recyclés qui sont ensuite distribués gratuitement dans les écoles. Cette opération s'effectue avec la collaboration de «Recyclage Ecocitoyen», un collectif d'établissements adaptés aux travailleurs handicapés spécialisé dans le recyclage responsable et solidaire des déchets professionnels.

Les déchets matériels

En 2023, la réduction de moitié du parc de copieurs multifonctions a contribué à la réduction de déchets : une consommation réduite d'encre, de matériaux d'emballage et de transport.

Sur tous les sites, les salariés de Verspieren SA effectuent un tri des déchets recyclables (bouteilles plastiques, caquettes en métal...).

Sur le site de Wasquehal, Verspieren SA a mis en place plusieurs partenariats locaux pour réduire son empreinte carbone :



Les locaux de Verspieren SA au Curve, à Saint-Denis

- depuis octobre 2023 avec le prestataire Envies de Saison : Verspieren a fourni un mug à utiliser à la cafétéria pour limiter l'usage des gobelets à usage unique. Les gobelets jetables sont désormais facturés 10 centimes ;
- avec la société Elise pour le recyclage du papier, du carton, des canettes et des bouteilles en plastique, qui permet de donner une seconde vie aux déchets ;
- avec le fournisseur Lyreco pour récupérer les encres d'imprimantes et procéder à leur recyclage. Verspieren a également demandé à Lyreco de sélectionner des fournisseurs de consommables éco-responsables.

Les déchets alimentaires

Afin de réduire le gaspillage alimentaire, Verspieren SA sensibilise les usagers du restaurant d'entreprise du siège social grâce à un guide intitulé « Mes 5 gestes pour un repas anti-gaspillage » et en communiquant le poids moyen des déchets par plateau (pesée réalisée par le prestataire du restaurant d'entreprise API). Le prestataire du restaurant a mis en place des poubelles spécifiques pour faire le tri des déchets à la fin de chaque repas.

La préservation de la biodiversité

Pour l'entretien de ses espaces verts, Verspieren SA fait appel à la société Rommel SARL. Celle-ci n'utilise aucun produit phytosanitaire dangereux, dans un souci de préservation de la biodiversité locale.

De plus, un plan d'eau est installé au siège social de Verspieren SA. Sa végétation aquatique permet le développement de la faune (oiseaux migrateurs, oiseaux d'eau, mammifères aquatiques...) et six ruches ont été installées au printemps 2017, qui produisent une centaine de pots de miel chaque année, vendus aux collaborateurs .

API, le prestataire du restaurant d'entreprise du siège social de Verspieren SA a été choisi car il propose une alimentation diversifiée, constituée au moins de 40 % de produits régionaux dans le respect de la saisonnalité des produits (fruits et légumes). Il prête une attention particulière à la traçabilité des produits d'origine animale. •



Les box consignées de notre partenaire Envies de saison



Le siège social de Verspieren à Wasquehal (59)

POUR VERSPIEREN

La réduction des émissions de gaz à effet de serre

Les déplacements

Comme pour Verspieren SA, les principales émissions de GES des sociétés de Verspieren concernent les déplacements. C'est pourquoi les sociétés de Verspieren s'engagent depuis plusieurs années pour améliorer leur bilan carbone, à travers des actions favorisant le recours aux mobilités douces et la réduction de leurs émissions de GES.

Des plans de mobilité sont prévus pour les 2 types de déplacements suivants :

- les déplacements domicile - travail ;
- les déplacements professionnels.

Les déplacements domicile - travail

Les sociétés Yvelin, Deleplanque et Solly Azar ont mis en place un plan de déplacement pour favoriser l'utilisation des transports en commun par leurs collaborateurs. Yvelin a également mis en place un forfait mobilité.

La société Branchet a mis en place un accord d'entreprise prévoyant le versement d'une indemnité forfaitaire pour les collaborateurs faisant les déplacements domicile - travail avec des moyens de transport en mobilité douce (co-voiturage, véhicule électrique ou hybride, véhicule en auto-partage, vélo). Elle propose également une aide financière pour l'achat d'un vélo électrique.

Solly Azar a installé des bornes de recharge pour véhicules électriques sur ses sites de Paris, Lille et Aix-en-Provence.

Lorsque les locaux sont accessibles en transport en commun, les sociétés françaises de Verspieren financent les abonnements à hauteur de 50% de leur montant.

Pour les salariés qui utilisent un vélo ou une trottinette, Cيرانo a installé des racks à vélos sur son. Montmirail, quant à elle, privilégie le télétravail lorsque cela est possible afin de limiter les déplacements de ses collaborateurs.

Les déplacements professionnels

Montmirail met à disposition des véhicules électriques pour les déplacements professionnels de ses collaborateurs.

Solly Azar a optimisé l'organisation de la collecte du courrier en partenariat avec son prestataire, permettant ainsi de réduire de 41 600 km par an les trajets liés à cette activité, soit une diminution des émissions de CO₂ de 5,2 tonnes par an.

L'ensemble des sociétés de Verspieren ont déployé des outils de visioconférence pour organiser les réunions sans se déplacer lorsque cela est possible. Quand le déplacement est inévitable, le train est privilégié par rapport à l'avion.

Les flottes de véhicules

Ces dernières années, les différentes sociétés de Verspieren ont fait évoluer la composition de leur parc de voitures et leurs pratiques de renouvellement des flottes.

En moyenne, le renouvellement de la flotte automobile a lieu tous les 3 à 4 ans chez Collecteam et Yvelin, tous les 6 ans chez Alkora.



Collecteam organise des actions à l'occasion de la Semaine européenne de réduction des déchets en novembre 2024



Montmirail organise son 2^e séminaire RSE avec toutes ses équipes, en septembre 2024

En 2024, Cirano, Montmirail, Verspieren Portugal, Solly Azar, Tresoptim, Verspieren Côte d'Azur, Deleplanque, DIF, Labalette, Optimum ont poursuivi le renouvellement de leur parc et ont acquis des véhicules hybrides et électriques, afin de limiter les émissions directes de CO₂.

Cirano et Alkora ont pris la décision d'acheter des véhicules répondant au crit'air 1 ou au crit'air 2 et des véhicules à faible émission de CO₂ (- de 117 g).

Montmirail et Solly Azar ont mis à disposition de nouvelles bornes électriques.

Des vélos électriques de fonction sont à disposition au sein de la société Branchet.

Certaines sociétés mettent en œuvre cette politique depuis de nombreuses années : ainsi, depuis 2016, Solly Azar n'achète plus de véhicules diesel et sensibilise ses collaborateurs à l'écoconduite.

Montmirail a mis en place une charte de politique voiture en fonction des types de déplacements, et a fait évoluer sa flotte automobile en hybride ou électrique selon le besoin de chaque profil. Pour les usages principalement citadins, les véhicules électriques sont privilégiés, pour les besoins de déplacements mixtes et/ou de grandes distances, ce sont les véhicules hybrides qui sont retenus.

Les consommations d'énergie (électricité, gaz)

Réduire la consommation des bâtiments...

Les entreprises de Verspieren portent une attention particulière aux bâtiments dans lesquels elles sont situées et veillent à leurs consommations énergétiques. Depuis 2021, de nombreux travaux de rénovation et d'adapta-

tions des équipements électriques et énergétiques des bâtiments ont été réalisés, dans un souci de contrôle et de réduction de la consommation d'énergie.

Rénovation des bâtiments

Branchet a poursuivi l'amélioration des performances énergétiques de ses locaux en remplaçant d'anciennes unités de climatisation et de chauffage par des systèmes plus économes. Un devis est en cours pour le remplacement de deux climatiseurs en 2025.

Montmirail a réalisé un audit énergétique afin d'évaluer les différentes sources de consommation d'énergie et de cibler les axes d'amélioration. À la suite de cette évaluation, la société prévoit un réaménagement du 1^{er} étage intégrant la refonte du câblage électrique et réseau, permettant ainsi la réalisation de conduits de climatisation, offrant une meilleure efficacité énergétique du bâtiment. Une rénovation de la façade est également programmée pour 2025.

Verspieren Côte d'Azur est installée dans un bâtiment neuf basse consommation, bénéficiant d'un système de régulation automatique du chauffage et de la climatisation en fonction des conditions extérieures.

Optimum prévoit un audit énergétique en 2025 afin d'évaluer les principales sources de consommation énergétique et d'identifier les améliorations possibles.

Verspieren Portugal a mis en œuvre des actions visant à optimiser l'efficacité énergétique, notamment par la régulation des températures et des horaires de climatisation, le remplacement progressif des éclairages par des LED, et l'installation de robinetterie performante pour limiter la consommation d'eau.



Montmirail récompensé lors de la 20^e édition des Trophées des Transitions et de la RSE au Mucem de Marseille en décembre 2024

Les LED

Dans une volonté de réduction de la consommation d'énergie, plusieurs sociétés ont renforcé leur politique d'optimisation des éclairages. Yvelin a remplacé l'ensemble de ses éclairages par des LED en 2024 sur son site de Rennes.

Montmirail a déployé des capteurs de présence et d'intensité lumineuse, combinés à des panneaux LED dimmables, permettant d'adapter l'éclairage à la luminosité ambiante. Un projet d'extension de ce dispositif à l'ensemble du bâtiment est en cours.

Optimum prévoit également l'installation d'un système de gestion technique du bâtiment (GTB & GTC) permettant le pilotage intelligent de l'éclairage, du chauffage et de la climatisation afin d'optimiser la consommation énergétique.

L'installation dans des bâtiments moins énergivores

Certaines entreprises ont choisi d'installer leurs bureaux dans des bâtiments modernes à haute performance énergétique. Verspieren Côte d'Azur occupe ainsi un bâtiment neuf à basse consommation, optimisant l'utilisation de l'énergie et essentiellement les besoins en chauffage et en climatisation.

Inciter les collaborateurs à modifier leurs comportements

Des actions de sensibilisation sont mises en place pour encourager les collaborateurs à adopter des comportements plus économes en énergie. Montmirail a instauré une politique de régulation du chauffage à 19°C et de limitation de la climatisation à 25°C, tout en renforçant la maintenance des équipements pour en optimiser l'efficacité.

Verspieren Portugal mène également des actions de communication sur la réduction des consommations de papier, d'eau et d'électricité, avec un contrôle renforcé sur la mise en œuvre de ces mesures.

La gestion du parc informatique

Les sociétés de Verspieren ont défini des stratégies vertueuses de gestion de leur parc informatique.

Le parc informatique est renouvelé en moyenne tous les 4 à 5 ans chez Montmirail, Yvelin et Optimum. Solly Azar privilégie désormais l'allongement de la durée de vie des équipements en adoptant une approche plus responsable : le renouvellement des PC est passé de 3 ans à 4-5 ans, et celui des smartphones de 2 ans à 4 ans, permettant ainsi une réduction de 60 PC et de 15 mobiles sur 4 ans.



Des bacs de tri des déchets Lemon Tri



Une boîte Recyclop installée chez Montmirail

Concernant le matériel obsolète, plusieurs pratiques co-existent au sein de Verspieren: la société Alkora envoie son matériel à des fournisseurs qui gèrent le recyclage. Chez Cirano et Solly Azar, les ordinateurs sont proposés aux salariés à titre gracieux ou à des associations en vue d'une seconde vie. Enfin la stratégie d'achat de la société Branchet consiste à concentrer ses achats sur du matériel avec un meilleur indice de réparabilité et des serveurs reconditionnés; de plus les anciens matériels réseaux sont conservés afin de servir de matériels test.

Le recyclage des déchets

Les sociétés ont poursuivi leurs engagements en matière de gestion responsable des déchets et de réduction du gaspillage, en mettant en place des solutions innovantes et en nouant des partenariats avec des acteurs spécialisés.

Branchet contribue à la lutte contre le gaspillage alimentaire en redistribuant les produits alimentaires non consommés lors des séminaires de formation à des associations caritatives.

Montmirail a signé un contrat avec Lemon Tri et Veolia pour le recyclage des déchets alimentaires, canettes, bouteilles plastiques, piles et néons. La société a également noué un partenariat avec B&P Environnement pour la collecte et le recyclage du papier, ainsi qu'avec Recyclop, une organisation qui sensibilise les collaborateurs aux gestes éco-responsables en matière de revalorisation des mégots de cigarette.

Cirano, engagé de longue date dans la gestion responsable des déchets (2016), poursuit sa collaboration avec La Poste via le programme RECY GO pour la récupération et le recyclage du papier usagé. La société participe également au programme «Resource Smart Return» de RICOH, qui assure la collecte et le recyclage des cartouches d'encre.

Optimum a mis en place un contrat avec Lemon Tri et Veolia, visant à étendre la gestion des déchets à tous les types de recyclage. Un projet de suppression des pou-

belles individuelles est en cours pour optimiser le tri et centraliser la collecte.

Afin de limiter l'utilisation de plastique à usage unique, Solly Azar distribue à l'ensemble des collaborateurs des gobelets réutilisables, gourde, kits couverts réutilisables et tote-bags (sacs en tissu) fabriqués en France. Solly Azar a également signé des contrats avec plusieurs sociétés de recyclage ou de valorisation:

- la société Elise, qui collecte et transfère les déchets dans sa filière de valorisation tout en créant des emplois solidaires en employant des personnes en situation de handicap ou en difficultés d'insertion ;
- Paprec procède à la collecte des papiers-cartons afin d'être recyclés et transformés en fibres cellulosiques de recyclage ;
- tous les déchets DEE sont récupérés par une société agréée Revalis pour être recyclés et valorisés ou bien orientés vers les filières de dépollution en vue d'un traitement adapté tout en respectant l'environnement ;
- les produits utilisés sont majoritairement recyclés ou recyclables: par exemple 71% des produits achetés chez le fournisseur de bureau sont éco-responsables ;
- enfin, l'utilisation des produits durables, haut de gamme et made in France a été privilégiée avec l'entreprise Ta Belle Mer qui s'engage activement pour la préservation de la planète.

Velin a pris des mesures en supprimant l'utilisation des gobelets en plastique, tandis que Verspieren Côte d'Azur et Verspieren ont installé des poubelles de tri sélectif pour les déchets divers, papiers, bouteilles et canettes, tout en supprimant les poubelles individuelles dans les bureaux pour encourager une gestion plus collective et efficace des déchets. ●

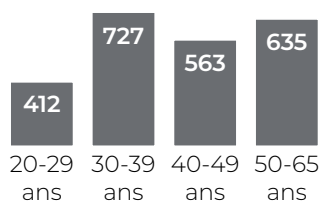
INFORMATIONS SOCIALES

Le dynamisme de la croissance externe de Verspieren à l'international se traduit dans son effectif, qui a progressé en 2024 de 3,5% en Europe et de 1,9% en France, pour une augmentation globale de 2%. Verspieren compte 2384 collaborateurs dont 237 à l'étranger.

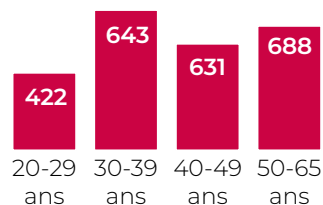
L'ancienneté moyenne au sein des entreprises de Verspieren est stable depuis plusieurs années: elle est de 9 années environ. Confirmant l'importance accordée par Verspieren SA à l'acquisition et au maintien des compétences de ses salariés, le nombre total d'heures de formation a progressé et est passé de 13358 heures en 2023 à 17105 heures en 2024 soit une hausse de 28% sur un an.

Données sociales pour Verspieren

Répartition par tranche d'âge



Répartition par tranche d'âge



2023	2024
2 337 personnes, dont :	2 384 personnes, dont :
2 108 personnes en France	2 147 personnes en France
229 personnes en Europe	234 personnes en Europe
184 M € masse salariale	201 M € masse salariale
9 ans ancienneté moyenne	9 ans ancienneté moyenne
817 (35%) hommes	836 (35%) hommes
1520 (65%) femmes	1548 (65%) femmes
622 recrutements	529 recrutements
9 licenciements	10 licenciements
27 ruptures conventionnelles	18 ruptures conventionnelles
36 747 heures de formation suivies	40 217 heures de formation suivies
18 heures de formation par personne en moyenne	18 heures de formation par personne en moyenne



Le siège social de Verspieren à Wasquehal (59)

POUR VERSPIEREN SA

Les collaborateurs de Verspieren constituent la première richesse de l'entreprise. Cette dernière est attentive à accorder des conditions de travail de qualité, à l'ensemble de ses collaborateurs, tout en mettant en œuvre des politiques de ressources humaines favorisant la montée en compétences des équipes et l'évolution de carrière.

Faire grandir les collaborateurs

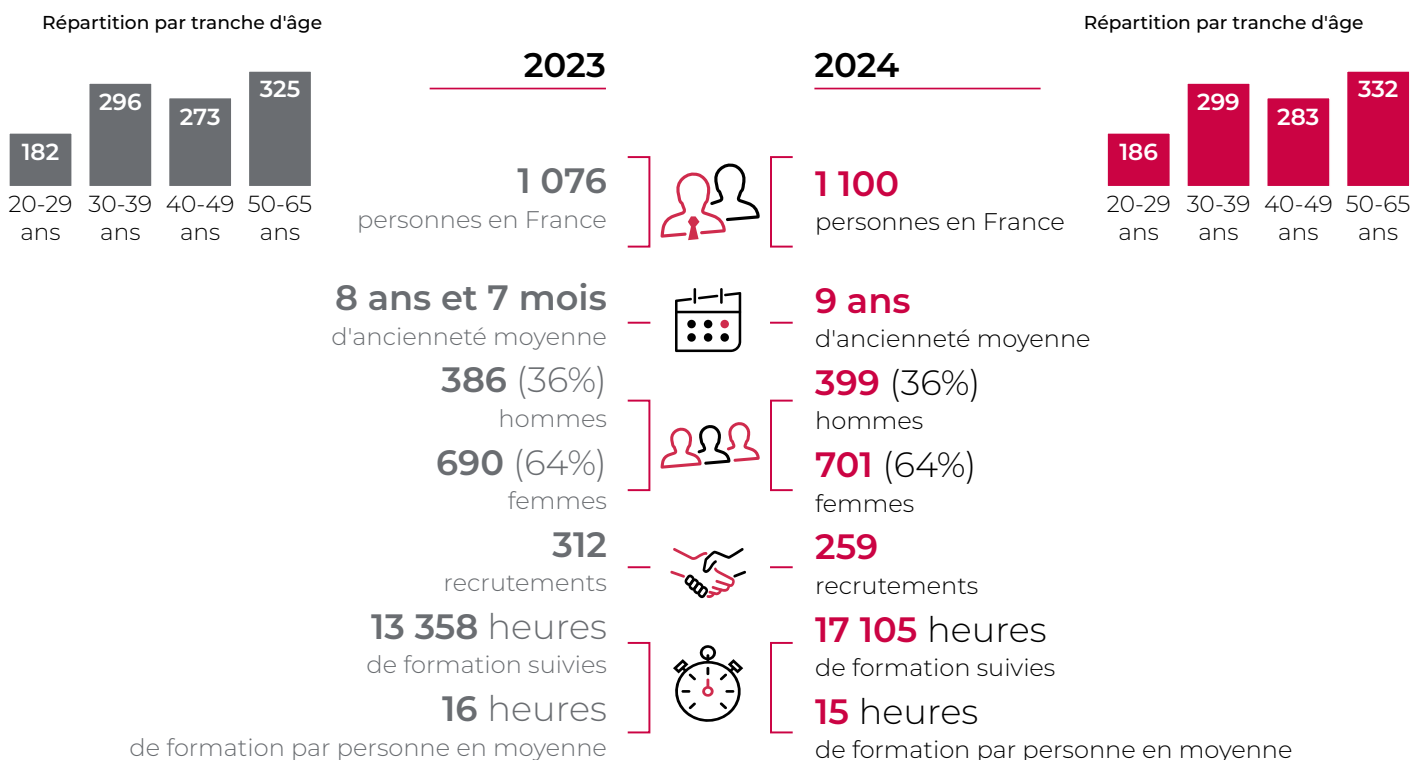
Pour faire grandir les collaborateurs dans leurs compétences et leur carrière, Verspieren SA s'appuie sur 4 piliers: la formation, la mobilité interne, la politique salariale et l'accueil des jeunes collaborateurs.

Former pour développer les compétences, un axe majeur de Verspieren SA

Verspieren SA poursuit une politique dynamique et reconnue en matière de formation. Le développement des compétences est considéré comme un outil au service de la stratégie d'entreprise et de la réussite collective.

17105 heures de formations ont été dispensées en 2024, pour rappel 13358 heures ont été suivies en 2023. Les salariés de Verspieren bénéficient également de formation de longue durée (sur plusieurs années civiles),

Données sociales pour Verspieren SA



ces formations représentent un total de 11 283 heures proratisées sur 2024, pour 11 177 heures proratisées en 2023. Au total, les salariés de Verspieren ont donc suivi 28388 heures de formation en 2024 (longue durée incluse).

90 % des formations sont techniques et réglementaires, en lien avec notre cœur de métier.

Les autres domaines de formation concernent l'accompagnement :

- des managers dans leur rôle au quotidien, leur posture et le développement des collaborateurs de leurs équipes ;
- des nouveaux embauchés grâce à un parcours d'intégration permettant une prise de poste rapide et réussie ;
- de l'ensemble des collaborateurs dans leur parcours professionnel individuel au travers d'une nouvelle version des entretiens annuels, et dans la maîtrise des outils de gestion et des pratiques internes afin de satisfaire au mieux les clients.

L'arrivée d'une nouvelle DRH

En 2024, l'arrivée d'une nouvelle directrice des Ressources humaines marque une volonté de renforcer à la fois les dimensions opérationnelles et stratégiques de la fonction RH. Sa feuille de route s'articule autour de trois priorités :

- L'amélioration continue de la qualité des services RH proposés aux collaborateurs.
- La structuration et la formalisation des politiques RH.
- La fidélisation des talents, l'intégration des nouveaux arrivants et le développement des compétences.

La détection des besoins de formation

Le besoin en développement des compétences est essentiellement détecté à l'occasion de l'entretien annuel du collaborateur et il est retranscrit dans le recueil des besoins en formation qui a lieu chaque année. Au-delà de ces rendez-vous annuels, la souplesse dans la déclinaison du plan de développement des compétences permet de réagir efficacement à toute demande de développement motivée et d'accompagner les évolutions professionnelles qui nécessitent une montée en compétences.

Des outils digitaux efficaces

Afin d'accompagner le développement de nos talents, la DRH met à disposition de nouveaux outils :

- Skill up pour piloter plus efficacement le plan de développement des compétences ;
- Teach Up pour que chacun devienne acteur de son parcours de carrière en se formant où et quand il le souhaite.

L'évaluation des formations

L'efficacité des formations est mesurée au travers de questionnaires « à chaud » auprès des stagiaires à l'issue du stage et « à froid » auprès de leurs responsables dans un délai de 3 à 6 mois, en fonction du type de formation suivie.

Un processus qualité, mis en place dans le cadre de la certification de certaines activités de Verspieren SA permet, via des indicateurs internes, de valider l'acquisition des compétences par le stagiaire ou de reprendre le processus de formation là où un écart a été constaté.

Développer la mobilité interne

Afin de développer la mobilité interne, la direction des ressources humaines compte 2 responsables des ressources humaines. Chaque RRH gère un périmètre de plusieurs directions de l'entreprise afin d'être au plus près des collaborateurs et des managers. Cette organisation permet de faciliter la mobilité interne entre les directions au sein de Verspieren SA mais également avec les autres sociétés de Verspieren.

Une Charte de la mobilité interne a été également rédigée. Elle explique les règles et les principes, afin que chaque collaborateur soit acteur de son parcours professionnel. Elle est disponible sur l'intranet.

Enfin, les offres d'emplois à pourvoir chez Verspieren sont régulièrement mises en ligne sur le site recrutement de Verspieren SA. Pour favoriser la mobilité interne et la cooptation, les offres sont également partagées à tous les collaborateurs sur le réseau social interne de Verspieren SA.

Proposer une politique salariale juste et attractive

La société Verspieren SA met en place une politique de rémunérations qui repose sur 4 axes :

- des mesures individuelles dans le cadre d'une revue salariale annuelle. Sur proposition des managers, il peut être décidé d'augmentations individuelles, des promotions, des changements de classification ou l'attribution d'une prime exceptionnelle ;

- des mesures collectives en fonction des négociations annuelles obligatoires ;
- des mesures de rémunération variable selon les métiers (essentiellement les commerciaux), fondées sur l'atteinte d'objectifs contractualisés ou définis chaque année avec leur responsable lors des entretiens annuels ;
- des mesures spécifiques pour les alternants et les stagiaires avec une rémunération supérieure aux minimums légaux (par exemple, pour un jeune de 21 ans en première année d'alternance une rémunération de 80% du SMIC contre 53% pour le minimum légal).

Accueillir et former les jeunes

En tant qu'acteur économique, Verspieren SA souhaite apporter sa contribution à la formation et l'insertion des jeunes. C'est pourquoi la société mène une politique active de recrutement des jeunes, qu'ils soient recrutés en contrat d'apprentissage, contrat de professionnalisation ou en stage.

Cela lui permet également de préparer l'avenir en constituant un vivier de jeunes talents.

En avril 2024, la DRH a participé à différentes campagnes de recrutement pour les alternants et à un job dating au sein de l'IFPASS.

Le fruit de ces actions se matérialise par le nombre d'alternants présents dans l'entreprise : **47 au total au 31 décembre 2024.**

Créer un cadre de travail accueillant pour toutes et tous

Verspieren SA accueille dans son effectif toutes les personnes présentant les compétences nécessaires à son développement, sans discrimination. Afin de lutter contre toute forme de discrimination, la société veille au respect des principes d'égalité des traitements (salaires, égalité femmes - hommes, libre exercice du droit syndical, politique en faveur des jeunes et des seniors, en faveur des personnes en situation de handicap) au travers des différents accords déjà négociés ou en cours.

Agir pour la parité hommes - femmes

L'accord égalité femmes - hommes signé dès 2011

Verspieren SA suit une politique de non-discrimination salariale à l'embauche: les modalités de gestion des rémunérations sont identiques pour les femmes et les hommes. Il en est de même pour l'accès à la formation et pour la promotion.



Des collaboratrices de la DRH de Verspieren SA au job dating de l'IFPASS en avril 2024

En 2021, un accord relatif à l'égalité professionnelle entre les femmes et les hommes a été signé avec les organisations syndicales.

L'accord se construit autour de quatre grands objectifs :

- Le premier objectif est de garantir l'accès à la formation professionnelle, en facilitant l'organisation des entretiens professionnels et le retour du collaborateur après une longue absence. Ainsi ce dernier sera prioritaire pour suivre les actions de formation.
- Le second objectif est de garantir des conditions de travail équitables : pour cela Verspieren SA facilite et encourage le temps partiel choisi jusqu'aux 6 ans de l'enfant et maintient le bénéfice de l'ancienneté pour les congés parentaux à temps plein ;
- L'accord vise également à résorber les écarts de rémunération: pour cela, la société maintient le salaire à 100% des collaborateurs bénéficiant d'un congé paternité et d'accueil d'enfant ; la direction des Ressources humaines s'engage à sensibiliser les managers contre les discriminations et à avoir une attention particulière sur les augmentations accordées ;

- Enfin le dernier objectif de cet accord est d'améliorer l'articulation vie professionnelle et vie personnelle en favorisant le droit à la déconnexion.

En 2024, un nouvel accord a été signé pour une durée de 4 ans entre les trois organisations syndicales représentatives.

Cet accord s'articule autour de quatre grands axes :

- Favoriser la formation et la promotion professionnelle : pour encourager l'accès aux postes à responsabilités, des formations spécifiques, telles que le programme « Leadership au féminin », seront proposées avec 2 sessions sur 4 ans.
- Garantir des conditions de travail adaptées : un entretien de départ avant le congé maternité sera instauré afin d'accompagner les collaboratrices et de leur permettre de partir sereinement.
- Améliorer l'articulation entre vie professionnelle et vie personnelle : Verspieren SA facilite le télétravail lors de la rentrée scolaire afin d'offrir une plus grande souplesse aux salariés concernés.
- Assurer l'équité en matière de rémunération : un suivi spécifique sera réalisé via un travail de comparaison au retour de congé maternité afin de garantir l'absence de discrimination salariale.

Lutter contre le harcèlement

Verspieren SA réitère sa volonté de lutter contre le harcèlement et les agissements et propos sexistes. Afin de sensibiliser l'ensemble des collaborateurs sur ce sujet, une formation a été mise en place. Son objectif est de faire prendre conscience des différents types de harcèlement, expliquer que faire lorsqu'on est victime ou témoin de harcèlement. Une communication sur l'intranet reprend ces informations et indique les coordonnées des 3 référents harcèlement chez Verspieren SA.

Accueillir et maintenir dans l'emploi tous les collaborateurs

Maintenir dans l'emploi tous les collaborateurs

Depuis plusieurs années, Verspieren SA accompagne le maintien dans l'emploi de ses collaborateurs en s'appuyant sur :

- Le Cap Emploi qui étudie avec le collaborateur concerné les besoins d'aménagements spécifiques de son poste de travail. Verspieren SA s'assure ensuite que les moyens nécessaires sont mis en place pour les maintenir dans l'emploi.

- La médecine du travail afin d'aménager les postes de travail. Ces échanges avec la médecine du travail se font bien sûr dans le respect du secret médical.

Parallèlement à cette volonté de maintien dans l'emploi, Verspieren SA s'est engagé fortement afin de développer l'emploi de personnes en situation de handicap.

FOCUS SUR L'EMPLOI DES PERSONNES EN SITUATION DE HANDICAP :

Plusieurs actions de sensibilisation ont été organisées tout au long de l'année. À Nantes, une initiative spécifique a été menée auprès des équipes afin de les sensibiliser aux troubles auditifs et d'accompagner un collaborateur concerné.

D'autres interventions ont permis d'élargir la prise de conscience autour des différentes formes de handicap :

- Deux sessions de sensibilisation managériale, animées par l'AGEFIPH, afin d'accompagner les managers dans l'intégration et le suivi des collaborateurs en situation de handicap.
- Une sensibilisation à l'accessibilité numérique, animée par URBILOG, expert dans ce domaine, qui a permis de mieux comprendre les enjeux de l'accessibilité des outils numériques et d'identifier les bonnes pratiques à adopter en entreprise.
- Une intervention dédiée lors de la Semaine Européenne pour l'Emploi des Personnes Handicapées (SEEPH), au cours de laquelle deux collaboratrices en situation de handicap ont partagé leur expérience, accompagnées d'une prise de parole de Sophie Degardin, DRH, sur l'accompagnement des collaborateurs en situation de handicap au sein de l'entreprise.

Verspieren SA a également renouvelé sa participation au « Duoday », une journée d'immersion permettant à des personnes en situation de handicap de découvrir les métiers et le fonctionnement des équipes. Pour l'édition 2024, quatre collaborateurs ont été accueillis dans ce cadre, favorisant des échanges enrichissants et une meilleure compréhension des enjeux liés à l'inclusion.

Accompagner les situations de vie des collaborateurs

Verspieren SA cherche à accompagner au mieux les différentes situations que peuvent rencontrer ses collaborateurs dans leur vie personnelle. C'est notamment le cas lorsque les collaborateurs accueillent des enfants dans leur foyer, et quand ils se retrouvent en situation d'aidant ou à l'aube de leur retraite.



Opération « November » en novembre 2024



Animation barbecue au siège social à l'été 2024



L'équipe de foot de Verspieren en juillet 2024



Le challenge GVT en 2024

Les futurs parents

Accueillir un enfant est un vrai bonheur! Mais cela peut se transformer en parcours du combattant pour connaître ses droits, savoir quelles démarches effectuer, pouvoir bénéficier des différents aménagements possibles... Entreprise familiale, Verspieren SA souhaite aider les futurs parents à vivre au mieux ce moment et communique régulièrement sur toutes les informations pratiques à savoir, quelles que soient les situations : grossesse, parcours de PMA, adoption, congé de naissance, de paternité, d'accueil de l'enfant, congé parental d'éducation... pour le maximum de sérénité !

Les aidants

A l'occasion de la journée nationale des aidants, le 6 octobre 2024, Verspieren SA a organisé une réunion d'information à destination de ses collaborateurs avec B2V, sur ce sujet.

Un aidant est une personne qui vient en aide, de manière régulière et fréquente, à titre non professionnel, à une personne en perte d'autonomie, du fait de l'âge, de la maladie ou d'un handicap, pour l'aider à accomplir

tout ou partie des actes ou des activités de la vie quotidienne. Les aidants sont souvent seuls à s'occuper de leur proche et n'ont pas toujours connaissance des différentes solutions de répit, d'accompagnement et de financements existantes.

Les futurs retraités

Verspieren SA propose aux futurs retraités des entretiens individuels avec des conseillers de notre complémentaire retraite B2V. C'est l'occasion de faire le point sur leur carrière et de bénéficier de recommandations personnalisées. En 2024, une quarantaine de futurs retraités en ont profité.

La direction des Ressources humaines propose également aux collaborateurs des formations afin de « Bien préparer son départ en retraite ».

Enfin, Verspieren SA finance le « pot de départ » de ses salariés retraités (avec un budget identique pour tous). Si le salarié retraité ne souhaite pas de « pot de départ », Verspieren SA fait un don à l'association de son choix. .



De nouveaux espaces de travail au siège social de Verspieren SA à Wasquehal (59)



Offrir des conditions de travail agréables et sécurisées

Proposer une organisation du travail à l'écoute des besoins

Les salariés de Verspieren SA dépendent de la convention collective des entreprises de courtage d'assurances et/ ou de réassurances. Pour l'organisation du temps de travail, les principales dispositions appliquées sont issues de l'accord d'entreprise.

Les horaires variables

Un accord d'entreprise a été négocié avec les organisations syndicales en juin 2015 et un avenant a été signé en 2021 qui met en place pour la plupart des services de l'entreprise des horaires variables avec des plages fixes de présence. Les horaires variables sont un réel avantage pour les collaborateurs et permettent plus de flexibilité, une liberté d'organisation des journées de travail sous réserve de respect des plages horaires fixes et un meilleur équilibre vie professionnelle-vie personnelle.

Le télétravail pour tous

Verspieren SA propose de 1 à 2 jours de télétravail par semaine avec la possibilité pour les salariés habitant à plus d'une heure et/ou à plus de 50 kilomètres de leur lieu de travail de demander un 3^e jour de télétravail. En plus, les salariés bénéficient de 24 jours de télétravail occasionnel en raison de circonstances exceptionnelles comme des grèves ou des intempéries, sous réserve de l'accord de leur manager.

En 2024, **plus de 650 salariés avaient au moins 1 jour de télétravail fixe par semaine**, soit en moyenne 2,18 jours par semaine.

Cette organisation date de juin 2021, à la suite des différents confinements, lorsque Verspieren SA a renégocié son accord sur le temps de travail et a ouvert le télétravail à l'ensemble des collaborateurs. Il faut cependant noter que la possibilité d'effectuer du télétravail a été proposée

pour la première fois chez Verspieren SA en juin 2015, ce qui était avant-gardiste car peu d'entreprises donnaient cette possibilité à leurs collaborateurs il y a 10 ans.

Adapter le poste de travail

Pour leur télétravail, les salariés peuvent demander un écran supplémentaire, un clavier, une souris ainsi qu'une chaise de bureau. Un document relatif à l'ergonomie est à leur disposition pour améliorer leur poste de travail à domicile.

Aménager un cadre de travail accueillant

La rénovation des bureaux

L'espace de travail de nos salariés est le premier élément sur lequel l'entreprise veille au quotidien.

En 2021, l'entreprise a fait le choix de s'installer dans de nouveaux locaux à Saint-Denis, afin de créer de nouveaux espaces de travail pour nos collaborateurs. Lors de l'aménagement, la luminosité, l'espace, le *flex office* et la présence d'espaces de détente ont été privilégiés. Les salariés ont également accès à une salle de sport ainsi qu'à une conciergerie.

Fort de cette expérience réussie, la direction générale a lancé, en 2022 et 2023, des travaux de rénovation de plusieurs ailes du siège social à Wasquehal, pour proposer un environnement de travail plus confortable et accueillant. La direction Environnement de travail a fait appel à une *space planner*, spécialisé dans l'aménagement des bureaux et la recherche de mobiliers adaptés, pour créer des cocons de travail. Le nouvel aménagement respecte l'ergonomie des postes de travail :

- le mobilier choisi est adapté à un usage professionnel ;
- chaque poste dispose de 2 écrans articulés.

En août 2023, le médecin du travail et l'ergonome du travail ont pu constater le respect de leurs préconisations en la matière.

L'ergonomie du poste de travail

Verspieren SA veille à ce que les salariés aient à leur disposition du matériel de travail plus confortable dès que la demande est formulée. Cela peut être par exemple des sièges de bureau sur-mesure ou des écrans traités anti-lumière bleue.

Un cadre agréable

Soucieuse du bien-être de ses salariés, la société Verspieren SA organise depuis 2017 des actions sur la qualité de vie au travail. Cela se traduit par l'organisation régulière de « semaines de la qualité de vie au travail » ou de « journées qualité de vie au travail », au cours desquelles des ateliers sont proposés aux collaborateurs. Des intervenants externes sont invités pour présenter des thèmes très variés : la découverte du qi-gong, l'initiation à l'hypnose... Des activités sportives sont également proposées.

La DRH anime un groupe « Qualité de vie au travail » sur le réseau social interne et publie régulièrement des informations et des conseils sur tout ce qui favorise le bien-être au travail : le sommeil, la nutrition, la gestion des émotions, l'activité physique, les relations bienveillantes.

Prévenir les risques

Écoute psychologique

Verspieren SA a mis en place en 2023 une ligne téléphonique d'écoute et de soutien psychologique, avec la société QualiSocial. Anonyme et confidentielle, elle est accessible gratuitement, à tout moment et pour tous les collaborateurs. Des psychologues, neutres et indépendants, sont à l'écoute des collaborateurs pour leur apporter soutien et conseil, quelle que soit la difficulté rencontrée, qu'elle soit professionnelle et/ou personnelle.

Accidents du travail

Les accidents du travail sont peu fréquents et sont essentiellement dus à des accidents de trajet ou des chutes dans les escaliers des bureaux.

Afin de réduire les risques, Verspieren SA encourage les collaborateurs à s'inscrire aux formations de sauveteur-secouriste du travail, communique en interne sur la conduite à tenir en cas de malaise d'un collaborateur et distribue une charte du bon conducteur aux collaborateurs disposant d'un véhicule de société.

L'affiche présente le logo Verspieren (Courtier en Assurances) et QualiSocial. Elle illustre un homme et une femme en discussion, avec un smartphone montrant une femme à l'écran. Le titre principal est 'Ligne d'écoute et de soutien'. Le texte principal annonce : 'VERSPIEREN MET EN PLACE UNE LIGNE D'ÉCOUTE ANONYME ET CONFIDENTIELLE ACCESSIBLE GRATUITEMENT 24H/24 ET 7J/7 POUR TOUS LES SALARIÉS.' En dessous, il est précisé : 'Des psychologues, neutres et indépendants de la société QualiSocial, sont à votre écoute pour apporter soutien et conseil, quelle que soit la difficulté rencontrée professionnelle et/ou personnelle.' À droite, un QR code est accompagné du texte : 'VOUS SOUHAITEZ ÊTRE RECONTACTÉ.E ? FLASHEZ LE QR CODE'. En bas, le contact est donné : 'Contactez le service d'écoute : 0 805 389 941'.

Affiche diffusée dans les espaces de travail de Verspieren SA

Le document unique d'évaluation des risques professionnels (DUERP)

Le document unique d'évaluation des risques professionnels a été refondu en 2024, permettant d'effectuer un nouvel état des lieux des risques existants et des mesures de prévention en place. À partir de cette analyse, de nouvelles actions de prévention ont été identifiées, certaines étant prévues pour 2025.

Dans cette dynamique, plusieurs actions de prévention ont été initiées en 2024, couvrant des thématiques telles que la prévention visuelle, les troubles musculosquelettiques (TMS) et la sensibilisation au cancer.

Par ailleurs, afin de renforcer la réactivité en cas d'incident, 22 nouveaux équipiers première intervention ont été formés. Des sessions complémentaires ont également été organisées pour maintenir à jour les compétences des équipiers déjà en poste.

En complément, plusieurs sessions de formation initiale de sauveteurs-secouristes du travail (SST) ont été proposées aux collaborateurs.



Un Welcome Day chez Verspieren SA en 2024

Créer de la cohésion et du collectif

Proposer des événements qui fédèrent

De nombreuses actions sont organisées toute l'année sur les différents sites de Verspieren SA. Vœux de la direction générale, concert pour la fête de la musique, atelier de découverte du ju-jitsu, championnat de foot, repas de Noël... tous ces événements sont l'occasion de développer les échanges entre les collaborateurs, le sentiment d'appartenance et favoriser la cohésion.

Verspieren SA propose également à ses collaborateurs de s'engager pour des causes solidaires, à travers différentes opérations (voir le chapitre Conformité et Engagements).

Accueillir et intégrer les nouveaux collaborateurs

Une attention particulière est portée aux nouveaux collaborateurs qui rejoignent Verspieren SA. La direction des Ressources humaines organise chaque trimestre un «Welcome Day», qui a rassemblé en moyenne 37 nouveaux collaborateurs par session (4 sessions organisées en 2023). Pendant toute une journée, ils découvrent la société, rencontrent plusieurs membres du comité de direction et commencent à créer leur réseau interne.

Un dialogue social riche et constructif

Depuis fin 2023, Verspieren SA a un nouveau paysage syndical, structuré autour de trois organisations représentatives : la CFDT, la CFTC et la CGT. Après une année 2023 majoritairement consacrée aux élections professionnelles, 2024 s'est orientée vers une dynamique de négociation. Sur les 7 négociations engagées, 6 ont abouti à un accord.

Ainsi, six accords ont été signés au cours de l'année :

- un accord sur le fonctionnement du CSE (5 janvier 2024) ;
- un accord sur l'égalité professionnelle entre les femmes et les hommes (22 février 2024), portant notamment sur la suppression des écarts de rémunération, ainsi que sur l'amélioration des conditions de travail et de la qualité de vie au travail ;
- un accord relatif à la négociation annuelle obligatoire (NAO) (12 avril 2024) ;
- un accord sur le partage de la valeur (12 avril 2024) ;
- un accord d'intéressement (24 juin 2024) ;
- un accord sur le partage de la valeur en cas d'augmentation exceptionnelle du bénéfice (5 novembre 2024).

La qualité des échanges entre la Direction et les représentants du personnel s'est également illustrée à travers l'organisation de 10 réunions ordinaires du CSE et 5 CSE extraordinaires. Les trois grandes consultations menées ont chacune donné lieu à un avis favorable des membres du CSE.

À travers ces engagements, Verspieren SA confirme son attachement à un dialogue social de qualité, favorisant l'équilibre entre performance économique et bien-être des collaborateurs.



Le siège social de Verspieren à Wasquehal (59)

POUR VERSPIEREN

Une organisation agile du travail

Des horaires flexibles

Dans les différentes sociétés de Verspieren, les collaborateurs peuvent bénéficier de nombreux avantages en matière d'horaires.

Alkora a instauré une politique d'horaire flexible, ainsi qu'un rythme de travail modulé durant les mois de juillet et août, permettant aux collaborateurs d'adapter leur organisation estivale.

Branchet a renforcé sa politique d'aménagement du temps de travail, en proposant des contrats à temps partiel entre 80 % et 90 %, ainsi que des temps partiels thérapeutiques pour les salariés nécessitant un accompagnement spécifique.

Le télétravail reste un axe clé d'organisation dans plusieurs filiales. Optimum, DIF Assurances et Verspieren Côte d'Azur ont maintenu la possibilité d'exercer jusqu'à deux jours de télétravail par semaine, tandis que Verspieren Portugal a instauré un mode de travail hybride avec trois jours en présentiel et deux jours à distance.

Enfin, Montmirail a mis en place un système d'horaires variables avec badgeuse de récupération, permettant aux collaborateurs d'adapter leur emploi du temps en fonction de leurs besoins et contraintes professionnelles

Le bien-être au travail

Branchet a mis en place plusieurs initiatives visant à faciliter le quotidien des salariés. Parmi ces actions, la société propose un service de réception et de distribution des colis, permettant aux collaborateurs de récupérer leurs commandes directement sur leur lieu de travail. De plus, un service d'entretien des véhicules pendant les heures de travail est disponible, afin de leur faire gagner du temps dans leur organisation personnelle.

Dans une démarche axée sur le bien-être et la convivialité, Branchet favorise également des moments de détente et de bien-être au sein de l'entreprise. À Lyon, les collaborateurs bénéficient d'une livraison hebdomadaire de fruits de saison, tandis qu'à Meylan, ils ont la possibilité de pratiquer le yoga sur leur lieu de travail. En complément, des machines à café, thé et chocolat sont mises à disposition gratuitement pour favoriser des moments d'échange et de pause au sein des équipes.

Montmirail, soucieux d'optimiser l'environnement de travail de ses collaborateurs, a sollicité un ergonome de Pôle Santé Travail. A la suite de son intervention, des ajustements ont été réalisés afin d'améliorer le confort des postes de travail et de prévenir les risques liés à l'ergonomie.

Renforcer la cohésion d'équipe et les compétences individuelles

Les sociétés de Verspieren visent à renforcer la cohésion entre les collaborateurs. Ces dernières s'investissent dans des causes qui leur tiennent à cœur en apportant leur soutien.

Créer et promouvoir une cohésion interne

Chez Collecteam, chaque nouveau collaborateur se voit attribuer un parrain lors de son intégration et suit un parcours de formation adapté au poste et à son profil spécifique. De plus, Collecteam a à cœur de faire participer ses collaborateurs à la vie de l'entreprise. C'est pourquoi un groupe de travail a été créé, composé d'une quinzaine de collaborateurs. Son rôle est de proposer, de développer des actions destinées à faire vivre les valeurs et la culture d'entreprise et à renforcer la cohésion. En 2024, plusieurs initiatives ont vu le jour, comme l'organisation d'olympiades internes, des journées de sensibilisation (tabac, risques routiers), des événements festifs tels que le concours



La carte de voeux gagnante en décembre 2024, chez Alkora

du pull de Noël, la célébration d'Halloween ou encore le concours des œufs de Pâques.

Tous les nouveaux entrants chez Alkora ont la possibilité de bénéficier d'un plan de formation et d'un plan de gestion de carrières.

Chez Optimum, un week-end en équipe a été organisé en 2024, une initiative renouvelée tous les deux ans pour renforcer l'esprit d'équipe et favoriser l'intégration des collaborateurs.

Enfin, SAAM a organisé plusieurs événements fédérateurs tout au long de l'année, notamment des réunions d'entreprise suivies de repas, des journées de team-building, ainsi que des journées à thème, comme Octobre Rose, Halloween ou encore la journée des pulls de Noël.

Les plans de développement des compétences au cœur de l'organisation

Les sociétés de Verspieren poursuivent leur stratégie d'accompagnement dans la formation de leurs salariés : chaque entité accorde une place importante à la formation de ses collaborateurs. Les budgets consacrés à la formation sont supérieurs aux obligations réglementaires. Cela traduit le souhait des sociétés de Verspieren d'accompagner les évolutions de carrière et d'adapter sans cesse les compétences de leurs collaborateurs.

Les formations sont essentiellement techniques, orientées vers le cœur de métier. Une attention particulière est portée aux formations réglementaires.

De plus, des formations sur les compétences comportementales permettent aux collaborateurs d'améliorer leurs compétences managériales et leurs techniques de communication.

La politique de prévention des risques

Afin d'améliorer les conditions de travail, de santé et de sécurité des salariés, les sociétés de Verspieren ont mis en place des politiques de prévention des risques adaptées à leurs spécificités.

En 2024, Collecteam a renforcé son engagement en matière de bien-être au travail en formant ses équipes aux bonnes pratiques ergonomiques. Elle a également recruté un Responsable Prévention chargé de développer des actions de sensibilisation aussi bien en interne qu'auprès des clients. De plus, un accompagnement ergonomique personnalisé a été mis en place pour toutes les nouvelles recrues afin de prévenir les troubles musculosquelettiques.

Dans une démarche similaire, Branchet a organisé des sessions de formation aux risques incendie, à l'utilisation des extincteurs et aux gestes de premiers secours, tout en impliquant ses salariés dans des actions de gestion du stress. Solly Azar, quant à elle, a mis en place une fiche d'évaluation des risques et proposé des formations de sauveteur secouriste du travail à ses collaborateurs. Un projet de prévention dédié à la santé physique et mentale est également en cours de développement.

Verspieren Portugal a mis en place des plans d'évacuation en cas d'incendie et prévoit, pour 2025, l'élaboration de protocoles plus détaillés visant à renforcer la prévention et la continuité des opérations en cas de crise.

Les initiatives en faveur de l'insertion, l'intégration et l'évolution professionnelle

L'intégration

En 2024, Collecteam a mis en place des initiatives visant à favoriser l'accès à l'emploi des publics éloignés du marché du travail. L'entreprise a renforcé ses collaborations avec Pôle emploi et les missions locales afin d'attirer des profils diversifiés et de valoriser les opportunités professionnelles au sein de son centre d'appels. Des journées portes ouvertes ont été organisées pour faire découvrir les métiers du téléconseil et encourager de nouvelles vocations.

Dans une démarche similaire, Verspieren Portugal a inscrit les principes de diversité, d'égalité et d'inclusion (DEI) dans son Code de conduite 2024, affirmant ainsi son engagement à promouvoir un environnement de travail inclusif. Ce code servira de référence pour garantir un cadre respectueux et ouvert à tous, tout en instaurant un mécanisme de signalement permettant aux salariés de signaler tout comportement discriminatoire.

La parité au sein des organisations

Au sein des différentes entités, les modalités de recrutement, de gestion des rémunérations et d'évaluation des performances individuelles sont identiques pour les femmes et les hommes.

De nombreuses actions sont ainsi menées en faveur de l'égalité homme-femme.

Yvelin a également développé un plan d'action égalité homme-femme. Ce plan d'action concerne 6 domaines : la formation, la rémunération, le respect des obligations contre les agissements sexistes, la mobilité interne, l'accompagnement de type coaching et mentoring dans le but de rééquilibrer la proportion des femmes dans les instances de gouvernance et veiller à une répartition proportionnelle des enveloppes en termes d'effectif homme et femme...), 10 objectifs, des moyens d'actions et des indicateurs pour mesurer l'efficacité des actions.

A la suite du partenariat de 2020 « Donner des elles à la santé », la société Branchet a mis en place une action « Donner des elles à Branchet », visant à faciliter les conditions de travail des femmes dans la société. De plus, une parité parfaite a été mise en place au sein de l'équipe de direction.

L'insertion des personnes en situation de handicap

Engagées en faveur de l'inclusion, les sociétés du groupe Verspieren déploient plusieurs initiatives visant à favoriser l'insertion et l'intégration des personnes en situation de handicap au sein de leurs effectifs.

En 2024, Collecteam a adapté les postes de travail des collaborateurs en situation de handicap conformément aux préconisations de la médecine du travail. En complément, un petit déjeuner de sensibilisation a été organisé en partenariat avec Cap Emploi, afin d'informer les salariés sur les dispositifs existants en matière d'insertion professionnelle.

Montmirail mène des actions de sensibilisation sur le handicap, en mettant un accent particulier sur le handicap invisible. Un référent handicap a été désigné pour accompagner et assurer le suivi des collaborateurs concernés, en collaboration avec la médecine du travail. Dès 2021, l'entreprise a réalisé un diagnostic en partenariat avec l'AGEFIPH et un cabinet de conseil spécialisé, lui permettant de structurer un plan d'action dédié. Dans cette continuité, les "Duoday" ont été mis en place pour permettre aux personnes en situation de handicap de découvrir un métier et de faciliter leur insertion professionnelle.



Duoday chez Montmirail en 2024

Par ailleurs, Deleplanque, 46RN et Brisset Partenaires ont opté pour une approche inclusive en faisant appel à une entreprise de prestation de services employant des travailleurs en situation de handicap (Handi Propre). Cette initiative permet ainsi d'encourager l'emploi des personnes en situation de handicap dans un cadre adapté.

L'évolution et la mobilité interne

Branchet a facilité la mobilité de quatre collaborateurs, dont un dans le cadre d'une mobilité inter-groupe, permettant ainsi aux salariés de bénéficier d'opportunités d'évolution en adéquation avec leurs aspirations professionnelles.

Chez Collecteam, la mobilité interne reste un axe clé de la politique RH pour renforcer les compétences et fidéliser les collaborateurs. Les postes vacants, qu'ils résultent de départs ou d'évolutions, sont prioritairement proposés en interne via l'intranet de l'entreprise. En 2024, 16 collaborateurs ont ainsi changé de poste en interne. Par ailleurs, un salarié est promu en moyenne tous les deux ans.

Solly Azar a développé un parcours métiers permettant d'accompagner l'évolution professionnelle des collaborateurs. L'entreprise encourage également la mobilité géographique, offrant aux salariés la possibilité de mutation entre ses quatre sites de production.

Parallèlement, la gestion des carrières est intégrée aux processus RH de plusieurs sociétés du groupe. Brisset Partenaires et DIF Assurances abordent ces enjeux lors des entretiens professionnels, favorisant ainsi l'anticipation des évolutions de carrière et le développement des compétences de leurs collaborateurs. ●

CONFORMITÉ ET ENGAGEMENTS

Verspieren SA et les sociétés de Verspieren accordent une grande importance à leurs engagements en faveur de différentes causes, que ce soit au niveau de l'entreprise ou via la participation des collaborateurs.

De la même façon, les sociétés exercent leur métier dans le respect de la réglementation, en veillant à former régulièrement les collaborateurs aux évolutions réglementaires.



Photo de stock



Le siège social de Verspieren à Wasquehal (59)

POUR VERSPIEREN SA

Les engagements sociétaux

Verspieren SA s'engage avec ses collaborateurs pour soutenir plusieurs associations et causes qui nous tiennent à cœur. En voici quelques exemples.

Des collaborateurs solidaires

Les Clowns de l'espoir

Verspieren SA soutient Les Clowns de l'Espoir, une association dédiée à l'accompagnement des enfants hospitalisés. À travers des spectacles et animations réalisés par des clowns professionnels, cette initiative vise à offrir aux jeunes patients des instants de joie et de répit pendant leur hospitalisation.

Dans cette optique, Verspieren SA a organisé une collecte de stylos usagés, dont le recyclage permet de générer des fonds directement reversés à l'association. Ce geste simple et solidaire contribue à financer leurs interventions au sein des établissements de santé.

Grâce à la mobilisation de ses salariés, plus de 6 kilos de stylos ont été collectés, renforçant ainsi le soutien apporté aux Clowns de l'Espoir. Afin d'encourager la participation et de sensibiliser un plus grand nombre de

collaborateurs, plusieurs points de collecte ont été mis en place dans différentes agences, notamment à Bordeaux, Caen, Marseille, Montpellier, Nantes, Toulouse, Levallois-Perret, Saint-Denis et Wasquehal.

Les Papillons blancs

Verspieren SA soutient également cette association depuis plusieurs années. Pour les aider, des ventes de brioches sont organisées à l'attention des collaborateurs dans les locaux du siège social. Plus de 15 000 brioches et 7 600 briochettes ont été vendues en 2024, au profit de cette association, qui s'engage pour les personnes en situation de handicap.

Octobre Rose

Verspieren SA s'est mobilisée pour la prévention des cancers touchant les femmes à travers plusieurs actions de sensibilisation menées dans le cadre d'Octobre Rose.

Une conférence, organisée en partenariat avec la Ligue contre le cancer, a permis d'informer et de sensibiliser les collaborateurs sur l'importance du dépistage et des moyens de prévention. En parallèle, un défi photo so-



Octobre Rose chez Verspieren en 2024



Collecte de jouets au projet de l'association Ludopital en décembre 2024



Participation de Verspieren aux Foulées de l'assurance en mars 2024 et aux 10 km de Wasquehal en juin 2024



lidaire a été lancé sous le slogan « tous en rose pour la bonne cause ». Grâce à cette initiative, 1 000 € ont été reversés à la Ligue contre le cancer afin de soutenir la recherche et l'accompagnement des personnes touchées par la maladie.

Movember

Verspieren SA a pris part au mouvement Movember, un événement caritatif destiné à informer le grand public sur les maladies masculines. Ainsi, un défi photo a été lancé, invitant les salariés à afficher leur soutien en portant une moustache – réelle ou factice. Grâce à leur participation, 1 000 € ont été reversés à la Ligue contre le cancer, contribuant ainsi au financement de la recherche et au soutien des personnes touchées par la maladie.

Collecte de Jouets pour Ludopital

En décembre 2024, Verspieren SA a organisé une collecte de jouets au profit de l'association Ludopital, qui apporte du réconfort aux enfants hospitalisés en leur offrant des jouets pour égayer leur quotidien.

Plus de 160 kg de jouets ont été collectés et remis à l'association. Ces dons permettent d'apporter des moments de joie aux jeunes patients et d'améliorer leur séjour à l'hôpital.

Courses solidaires

Verspieren participe à deux courses solidaires, pour soutenir la santé sous toutes ses formes. En mars 2024, une quinzaine de collaborateurs de Verspieren ont participé aux Foulées de l'assurance, une course solidaire annuelle rassemblant les professionnels de l'assurance au profit de la prévention santé et notamment de l'association Adicare. Les collaborateurs de Verspieren ont également participé aux 10 km de Wasquehal en juin 2024, au profit des traumatisés crâniens de toute la France et de leurs aidants familiaux.

Une entreprise engagée

En tant que mécène, Verspieren SA apporte son soutien à plusieurs causes. La politique de mécénats s'articule autour de 2 axes. Le premier consiste à contribuer à la sauvegarde du patrimoine culturel français grâce à l'expertise en assurance construction via du mécénat de compétences.

La restauration de la cathédrale Notre-Dame de Paris

Avant même de mobiliser les assureurs, les réassureurs et leurs capacités financières pour répondre à la consultation pour les garanties en cours de chantier, Verspieren SA a accompagné l'établissement public



Affiche pour la vente de brioches au profit des Papillons Blancs

chargé de la conservation et de la restauration de la cathédrale Notre-Dame de Paris dans l'analyse de ses risques et leur transfert de risque au marché de l'assurance. Verspieren SA a également réalisé un accompagnement dans la rédaction des consultations pour les constructeurs, préparation d'un texte TRC, un accompagnement dans l'analyse des offres et négociation.

Face aux défis techniques à relever et leurs implications assurantielles, notamment en responsabilité civile décennale, Verspieren SA a été aux côtés de l'établissement public et des constructeurs afin de trouver des solutions acceptables pour l'ensemble des parties et des acteurs de l'assurance.

La recherche au musée d'Orsay

Verspieren SA est mécène de compétences en assurances construction pour le projet de « Centre de ressources et de recherche », dont le but est de permettre aux étudiants et chercheurs d'avoir accès à l'ensemble des données documentaires du musée d'Orsay.

La restauration de la flèche de la basilique de Saint-Denis

Nous soutenons l'association « Suivez la flèche », en charge de la reconstruction de la flèche de la basilique de Saint-Denis (93). Etant un acteur majeur du



Affiche pour la collecte de stylos au profit des Clowns de l'Espoir

courtage implanté en Seine-Saint-Denis, Verspieren SA met ses compétences en matière d'assurance construction pour ce chantier qui vise à reconstruire la tour nord de la basilique et la flèche en utilisant des méthodes et outils traditionnels.

Le second axe de la politique de mécénat de Verspieren SA est de soutenir des institutions des Hauts-de-France et ainsi de contribuer au rayonnement de sa région historique. En tant que mécène, Verspieren SA apporte son soutien aux institutions suivantes.

La Fondation de la Catho, au service de l'université catholique

Verspieren SA soutient le programme « Notre Université au cœur des transitions ». Verspieren SA et la Catho inscrivent la transition écologique et la transition sociale dans leurs actions. Ces transitions passent par une attention particulière portée aux collaborateurs. Pour Verspieren SA, ce partenariat est aussi l'occasion d'être au plus proche des talents de demain.

L'école de la Cordée

Verspieren apporte son soutien à La Cordée, une école du réseau national Espérance banlieues, implantée en plein cœur de Roubaix, un quartier marqué par la précarité sociale. Elle s'adapte aux besoins spécifiques des



Musée de la Piscine de Roubaix (59)

115 élèves qu'elle accueille pour leur offrir une véritable égalité des chances. Cette école, associative et indépendante, est financée à 100% par des dons privés.

L'Institut Pasteur de Lille

Au-delà de leur lien régional, c'est bien le sujet de la santé et du « bien vieillir » qui a rapproché Verspieren SA de l'Institut Pasteur de Lille. Pour prolonger la période de vie en bonne santé après l'âge de 60 ans, l'Institut Pasteur s'appuie sur un centre de recherche sur la longévité regroupant 33 équipes de recherche, un centre prévention santé longévité et un pôle d'expertises relatif à l'impact de la pollution sur la santé. L'objet du mécénat est de contribuer à l'étude des grandes maladies, la formation des relais qui diffuseront les découvertes, la prévention des maladies par l'éducation et l'information de la population.

Entreprises et Cités

Entreprises et Cités aide les petites et moyennes entreprises des Hauts-de-France, et leurs collaborateurs, à développer leur engagement en soutenant des projets à impact positif sur le territoire. Verspieren SA apporte son soutien au fonds de dotation Entreprises et Cités pour accompagner la transformation des modèles économiques et faire des Hauts-de-France un pôle d'excellence entrepreneurial.

Le musée de la Piscine à Roubaix

Depuis son ouverture en 2001, les collections permanentes du musée de La Piscine n'ont pas cessé de s'enrichir et les expositions temporaires attirent un large public. C'est dans le but de soutenir le développement du musée que Verspieren SA a rejoint le Cercle des En-

treprises Mécènes de La Piscine. En tant que mécène, Verspieren SA contribue à l'enrichissement et à la restauration de ses collections.

Les engagements de qualité auprès des assurés santé

L'activité de Verspieren SA relative à la « prestation de courtage, de conseil et de gestion de contrats d'assurances collectives dans le domaine des frais de santé et de la prévoyance en France et à l'étranger » est certifiée ISO 9001 depuis 1999. Cette certification a été renouvelée en 2024 pour un cycle de trois ans couvrant nos 600 000 assurés santé et garantissant la qualité des prestations en frais de santé et en prévoyance.

La conformité des pratiques

Verspieren SA dispose des agréments nécessaires à l'exercice de son activité. A ce titre, elle est immatriculée à l'Orias, le registre unique des intermédiaires en assurance, banque et finance. Dans le cadre de la mise en œuvre de la réforme du courtage d'assurances et en opérations de banque au 1er avril 2022, Verspieren SA est adhérente à l'association ENDYA. Verspieren SA accorde la plus grande importance à l'évolution de son métier et de sa réglementation, et forme régulièrement ses salariés à ces évolutions (cf. Informations sociales).

Dans le cadre de la lutte contre le blanchiment des capitaux et le financement du terrorisme, Verspieren SA respecte la réglementation en vigueur et a notamment mis en place des procédures d'identification de ses clients. La société a recensé les opérations nécessitant une vigilance particulière. Par ailleurs, la société a élaboré une politique de lutte contre la corruption et les conflits d'intérêt.

Un code de conduite éthique a été diffusé à l'ensemble des salariés, rappelant le cadre réglementaire, la nécessité de la lutte contre la fraude, la corruption, le risque de blanchiment de capitaux et de financement du terrorisme ainsi que les règles à respecter et les responsabilités de chacun. Verspieren SA a mis à la disposition de l'ensemble de ses collaborateurs un dispositif d'alerte sécurisé afin de leur permettre de reporter tout crime, délit, ou violation du code de conduite.

Verspieren SA est soucieux de la protection des données personnelles de ses salariés et de ses clients. A ce titre, la société a mis en place l'ensemble des mesures adéquates afin de les préserver.

La sécurisation du système informatique

Verspieren SA a mis en place une politique globale de sécurité du système d'information, notamment pour accompagner le travail à distance en toute sécurité. Des processus de protection contre les menaces virales et les défauts de mise à jour sont en œuvre sur les systèmes critiques ou exposés. Des plans de sauvegardes ont été définis et testés pour tous les processus critiques.

En 2023, la charte informatique a été mise à jour. Communiquée à l'ensemble des collaborateurs, elle précise les règles d'accès, d'utilisation et de sécurité des moyens informatiques. Les collaborateurs ont été sensibilisés à la sécurité informatique.

Les données classifiées de niveau sensible ou plus élevé sont protégées par des moyens adaptés, notamment le chiffrement intégral des disques durs des ordinateurs portables. Verspieren SA a mis en place un programme d'audit interne de conformité à la politique générale de sécurité des systèmes d'information ; les écarts sont analysés et documentés.

Le choix des sous-traitants et des fournisseurs

Verspieren SA a mis en place en 2017 des critères de sélection des fournisseurs qui intègrent un critère lié à la politique RSE. La société demande aux fournisseurs leurs certifications « sécurité et qualité ». Dans le cadre de ses relations commerciales, Verspieren SA demande également les certificats des cotisations sociales, l'attestation de lutte contre le travail dissimulé, l'attestation RGPD et l'attestation de régularité fiscale.

Dans une démarche d'entreprise responsable, Verspieren SA encourage ses fournisseurs à partager les mêmes valeurs.

Cet engagement se reflète également dans ses achats, avec 81 % des produits consommés en 2024 issus de filières éco-responsables. Cette sélection repose sur des critères stricts visant à réduire l'empreinte environnementale, à améliorer le bien-être et la santé des collaborateurs et à favoriser des pratiques sociétales responsables dans les secteurs du marché et de l'industrie. •





Le siège social de Verspieren à Wasquehal (59)

POUR VERSPIEREN

Les engagements sociétaux

Les sociétés de Verspieren s'engagent dans la collectivité en prenant part ou en organisant de nombreuses opérations, mais aussi en étant partenaires d'associations environnementales, médico-sociales, sportives, éducatives... Voici un focus sur les actions de 4 sociétés de Verspieren.

Chez Montmirail

Montmirail se distingue par son engagement sociétal à travers diverses initiatives solidaires et environnementales. L'entreprise a organisé un calendrier de l'Avent inversé à Noël, mobilisant ses collaborateurs pour offrir des boîtes contenant vêtements chauds, produits d'hygiène et messages de soutien aux plus démunis, remis à des associations locales telles que SOS Femmes Solidaires 13 et le SAMU social de Marseille. Elle a également participé à La Marseillaise des Femmes, une course solidaire à Marseille, où collaborateurs et familles ont parcouru ensemble 5,4 km pour la santé et la cause féminine. Sur le plan environnemental, la journée de solidarité du 20 mai 2024 a été dédiée au ramassage de déchets en milieu naturel, avec la participation de collaborateurs volontaires.

Enfin, l'engagement sociétal de Montmirail a été salué aux Trophées de la Transition et de la RSE, avec une récompense dans la catégorie PME de plus de 50 salariés en décembre 2024.

Chez Collecteam

Collecteam s'investit activement dans des actions en faveur de la santé et du bien-être. L'entreprise soutient plusieurs associations engagées dans l'accompagne-

ment des patients et la lutte contre la maladie, notamment Roses Poudrées et Les Foulées Roses, œuvrant pour les femmes atteintes du cancer du sein, ainsi que Hospicool, une initiative dédiée à l'amélioration du confort des patients hospitalisés.

Au-delà de la santé, Collecteam s'implique dans la protection de l'environnement à travers son engagement en faveur de l'éco-pâturage et son partenariat avec Adopte une Ruche, contribuant ainsi à la préservation des abeilles et de la biodiversité. L'entreprise valorise également le sport local en accompagnant plusieurs clubs de volley, handball et basket du bassin orléanais.

En interne, elle met en place des initiatives pour réduire les déchets, encourage le troc entre salariés et organise des collectes solidaires au profit d'associations.

Enfin, Collecteam a noué un partenariat avec Lyv, une application dédiée aux femmes atteintes d'endométriose. L'accès à cette application est financé pour les salariées de l'entreprise, et 15 d'entre elles en bénéficient déjà. Cette initiative est également proposée à ses clients.

Chez Alkora

Alkora s'engage dans des actions humanitaires et solidaires qui reflètent sa volonté de soutenir des causes sociales et humanitaires d'envergure. L'entreprise apporte son appui à l'ONG Babies Uganda en achetant leurs produits. De plus elle a organisé des collectes de produits destinées aux personnes touchées par la tempête Dana qui a frappé la région de Valence en Espagne avec une force extrême en octobre 2024.



Les collaborateurs de Collecteam participent aux Foulées roses, à Olivet (45), en octobre 2024



Les collaborateurs de Solly Azar participent à une course solidaire pour dire non aux violences faites aux femmes, à Lille en novembre 2024

Alkora participe également à l'événement caritatif de la Fondation SEPLA, contribuant ainsi au financement de projets sociaux, et s'implique dans le «Camino de Santiago» caritatif aux côtés des fondations «A La Par» et «Cojebro». Par ailleurs, elle soutient la fondation Aladina lors de la journée mondiale du cancer de l'enfant à travers le «Pañuelo Challenge», et prend part à un tournoi de padel caritatif avec la fondation «A La Par».

Chez Solly Azar

Solly Azar s'engage tout particulièrement en faveur de la protection animale, en partenariat avec l'association You-Care. La société a ainsi fait un don de plusieurs milliers d'euro, devenant le deuxième membre fondateur de la Demeure Monday, projet novateur dédié à la réinsertion de personnes en grande précarité grâce à la médiation animale et à la reforestation. Tout au long de l'année 2024, Solly Azar a également financé l'ouverture de nouveaux refuges et l'équipement médical, tout en menant des campagnes de sensibilisation pour encourager l'adoption responsable et la souscription à des assurances santé animale. Par ailleurs, les collaborateurs de Solly Azar se sont impliqués dans diverses actions solidaires, notamment lors de la Journée Mondiale des Animaux, et ont soutenu le Charity Gala qui a permis de récolter des fonds significatifs au profit de la Demeure Monday.



Branchet contribue à la 10^e édition de course en solitaire Les Sables – Les Açores – Les Sables (SAS) à l'été 2024

Et les autres

Branchet soutient la Fondation Fondapro pour la prévention du risque médical, finance la publication d'une BD sur la prise en charge des patientes en gynécologie et sponsorise des conférences médicales.

Le sport reste un levier fort d'engagement sociétal. Saam soutient la Fédération française de parachutisme ainsi que l'Union sportive montalbanaise en rugby. Verspieren Côte d'Azur sponsorise également des équipes sportives, dont une équipe de handball et une équipe féminine de rugby à 7.

Yvelin permet à ses salariés d'effectuer leur journée de solidarité annuelle en participant à des opérations de nettoyage des plages et rivières. Verspieren Portugal prépare le lancement en 2025 d'une politique RSE formalisée, visant à définir les critères d'évaluation (notoriété de la marque, personnes impactées, solidité financière/technique de l'institution).

Et d'autres opérations ont été organisées: collectes de vêtements, courses solidaires... tout au long de l'année.



Les collaborateurs de Montmirail participant à La Marseillaise des femmes en mai 2024.



Les collaborateurs d'Alkora, en Espagne, participent au Camino de Santiago.

La satisfaction client au cœur des priorités

Chez Collecteam, la satisfaction clients est mesurée au quotidien via l'outil de qualité interne « Amélio » qui détecte toute non-conformité et réclamation. Une enquête annuelle est réalisée après des assurés : la note de satisfaction globale 2022 s'établit à 7,4/10 et le taux de recommandation est de 81%.

Afin de garantir la qualité de ses services, les sociétés Alkora et Verspieren Italie ont obtenu la certification de qualité ISO 9001. Solly Azar et Cirano sont certifiés ISO 9001 et ISO 14001.

La conformité des pratiques

Toutes les sociétés de Verspieren disposent des agréments nécessaires à l'exercice de leurs activités. A ce titre, l'ensemble des sociétés du périmètre sont immatriculées à l'Orias, le registre unique des intermédiaires en assurance, banque et finance, et adhérentes à l'association ENDYA.

Les sociétés de Verspieren accordent la plus grande importance à l'évolution de leur métier et de la réglementation de leur activité, et forment régulièrement leurs salariés à ces évolutions.

Les sociétés de Verspieren s'appuient sur le dispositif d'alerte que Verspieren SA a mis à la disposition de l'ensemble de ses collaborateurs afin de leur permettre de reporter tout crime, délit, ou violation du code de conduite, grâce à un dispositif d'alerte sécurisé.

Les sociétés de Verspieren tiennent également compte des obligations réglementaires leur incombant en mettant en place des chartes de bonne conduite, des procédures dédiées et des plans de développement des compétences spécifiques pour leurs salariés. Ceux-ci sont ainsi formés sur les principales obligations liées aux activités : lutte contre le blanchiment de capitaux et financement du terrorisme, contre la corruption et conflit d'intérêt.

Collecteam a rédigé une charte éthique disponible sur l'intranet de la société pour sensibiliser les colla-

borateurs à la prévention de la corruption, le trafic d'influence et les conflits d'intérêts. Les collaborateurs suivent le module de formation créé par la CSCA (syndicat des courtiers d'assurance) sur la loi Sapin 2 (loi sur la prévention et détection de la corruption).

La politique d'achats responsables

Des critères de sélection liés aux politiques RSE des prestataires sont intégrés dans les choix des fournisseurs. Verspieren promeut les achats éco-responsables en limitant leur impact sur l'environnement. Les sociétés de Verspieren ont à cœur de sélectionner des fournisseurs régionaux.

Montmirail a par exemple mis en place une charte de sélection des fournisseurs.

Solly Azar privilégie des fournisseurs proposant des produits et services moins polluants, disposant de circuits de récupération et/ou de recyclage, et menant des politiques de ressources humaines luttant contre les discriminations et favorisant l'insertion. De plus, les livraisons sont rationalisées pour limiter les impacts sur les émissions.

Cirano travaille principalement avec des fournisseurs certifiés par la norme de management de l'environnement ISO 14001 et a mis en place des critères RSE pour sélectionner ses parties prenantes, basés sur les procédures, les produits, équipement de fabrication.

Des actions de préservation de la biodiversité sont menées au sein de Verspieren. Chez Solly Azar et Collecteam, les prestataires pour le nettoyage des locaux utilisent des produits écolabellisés. Collecteam a recours à une société entretenant les espaces verts qui limite l'utilisation de produits phytosanitaires.

Collecteam et le Cabinet Branchet privilégient les approvisionnements auprès de sociétés locales pour favoriser les réseaux courts.

La société Alkora a établi une fiche de qualité pour les fournisseurs et les sous-traitants afin de regrouper les informations. ●



NOTE MÉTHODOLOGIQUE

Le périmètre

Ce rapport présente les données extra-financières du Groupe Verspieren, dénommé «Verspieren», pour les exercices 2023 et 2024. L'exercice 2023 couvre la période allant du 1^{er} janvier 2023 au 31 décembre 2023, l'exercice 2024 couvre la période allant du 1^{er} janvier 2024 au 31 décembre 2024.

L'ensemble des indicateurs est suivi par le directeur juridique, conformité et contrôle interne. Les indicateurs sociaux sont produits sur la base d'une synthèse extracomptable, s'appuyant notamment sur les données sociales issues de la paie et des dossiers du personnel. S'agissant des indicateurs environnementaux, un suivi extracomptable est réalisé. Pour l'électricité, la consommation est au réel sur les exercices 2023 et 2024. La société Verspieren SA a mis en place un processus pour produire son bilan carbone tous les cinq ans. Pour les postes significatifs d'émission de gaz à effet de serre, la société réalise une analyse pour définir la matérialité des différents postes et mettre en place un suivi extracomptable qui s'appuie sur l'évolution réelle des déplacements professionnels.

Dans le cadre de ce rapport, le périmètre de Verspieren est limité aux entités consolidées selon la méthode de l'intégration globale et ayant plus de vingt salariés. Le périmètre est donc constitué des sociétés suivantes pour les années 2023 et 2024 : Alkora, Brisset Partenaires, Cabinet Branchet, Cirano, Collecteam, Deleplanque, Dif Assurances, Groupe Solly Azar, Montmirail, Optimum, Platus, SAAM Verspieren Group, Tresoptim, VGM, Verspie-

ren Côte d'Azur, Verspieren Italia, Verspieren Portugal, Verspieren SA, Yvelin. La société 46RN a été ajoutée en 2024.

Pour la société JP Labalette, nous n'avons pu intégrer dans les données de Verspieren que les informations relatives à l'ancienneté moyenne et à la consommation électrique, les autres indicateurs chiffrés n'ont pu être obtenus pour cette année.

Les données relatives aux heures de formation n'intègrent pas de données relatives aux sociétés JP Labalette.

Pour la consommation électrique de Verspieren, les chiffres présentés correspondent à la somme des consommations électriques des sociétés suivantes : Alkora, Branchet, Collecteam, DIF, JB Labalette, Montmirail, Optimum, Solly Azar, Verspieren Côte d'Azur, Verspieren Italie, Verspieren Portugal, Verspieren SA et Yvelin.

Verspieren n'a pas mis en place de mesure spécifique dans le cadre des nouvelles obligations de communication sur le lien nation armée, à la suite de la loi de programmation militaire 2024-2030.

Démarche de vérification externe

Ces informations sociales, sociétales et environnementales ont fait l'objet de travaux de vérification par l'organisme tiers indépendant Dauge Fidélité SAS, accrédité par le comité français d'accréditation (COFRAC), sous le numéro 3-1077, dont la portée est disponible sur le site www.cofrac.fr.

Visuel de couverture : siège social de Verspieren SA à Wasquehal (59)

